



Ratusz z XVI w.

For. R. S. Ulatowski.

POZNAŃ



OPRACOWAŁ PROF. JAN KILARSKI
WYDAWNICTWO MINISTERSTWA KOMUNIKACJI

TG-OM-285-7



OPCARD 101
v4

POZNAŃ

Poznań, miasto, kolebka dawnej Polski leży w dogodnym miejscu, gdzie dolinę Warty urozmaicają sploty Bogdanki, Głównej i Cybiny. Od prawieca siedział tu człowiek a gdy Polska piastowska powstaje i Mieszko wiarę Chrystusową wprowadza, w Poznaniu pierwszą stawia świątynię (966 r.). Przy niej skupia się życie kościoła, gród księcia i miasto; stąd Bolesław Chrobry pójdzie wytyczać granice swego władania od Bałtyku po Dniepr, aż koroną królewską dzieło swe uwieńczy (1025 r.). Przemysław I na lewym brzegu Warty zakłada nowe miasto (1253 r.), uposaża je w prawa i włości, buduje mu kościoły i murami wraz z zamkiem umacnia. Czasy Wielkiego Kazimierza rozbudowują kwitnące miasto; doba Jagiellonów wyprowadzi je na szczyty dobrobytu i znaczenia — wyrazem tego akademja, którą zakłada biskup Lubrański (1516 r.). Wiek XVII sprowadza klęski: Szwedzi, pożary, powodzie, pomory. Nie lepiej się darzy i w następnym stuleciu — aż przyjdzie katastrofa rozbiorów. Jeszcze nakrótka przed tą chwilą dźwiga się miasto, buduje, porządkuje — jeszcze po niej na chwilę wraca wolność w złudzie Napoleona, który jest wtedy gościem Poznania. Następuje długi wiek niewoli; mimo to jednak Poznań jako miasto rośnie, i gdy w dniu 27 grudnia roku 1918-go Powstanie Wielkopolskie zadecyduje o jego powrocie do Polski, jest już miastem trzystutysięcznym.

Dziś jest Poznań miastem wojewódzkim, siedzibą uniwersytetu, duchową stolicą Wielkopolski i poważnym ośrodkiem przemysłowym i handlowym.

Katedra i Ostrów Tumski.

Fot. R. S. Ulatowski.

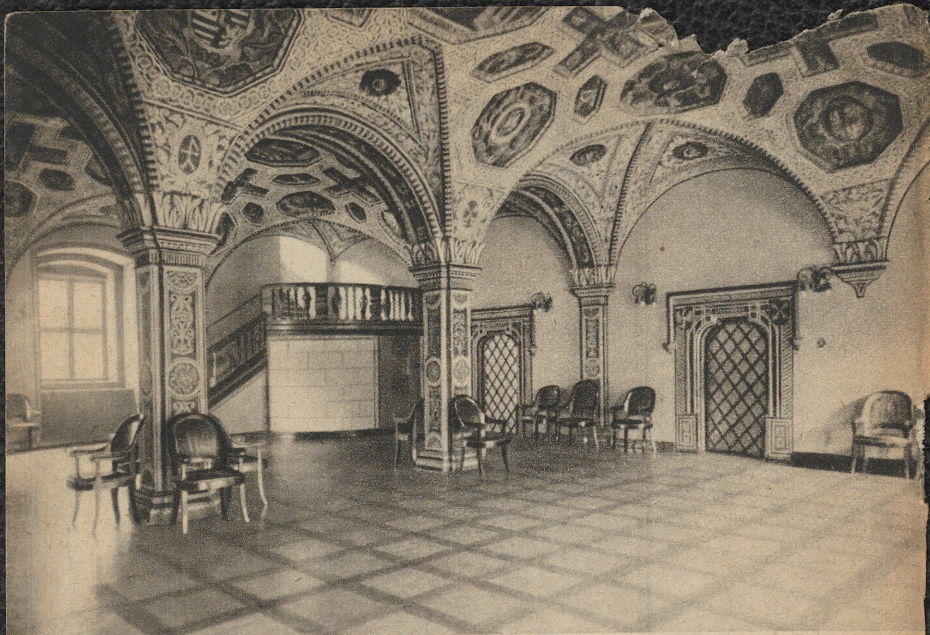




Pomnik Bolesława I i Miecysława I w katedrze.

Fot. H. Podgębski.

OPCARD 101
v4



Ratusz, sala odrodzenia.

Fot. H. Poddębski.

Poznań powstał na wschodnim brzegu Warty i tam leżą jego najdawniejsze pamiątki przeszłości. Zwłaszcza wyjątkowe znaczenie posiada Ostrów Tumski, gdzie swój i obcy znajdzie wiele rzeczy godnych widzenia. Zasluguje też na zwiedzenie i Główna, najeżona kominami dzielnica fabryczna. Na najdalszym wschodnim skraju miasta w osamotnieniu stoi romantyczny kościół św. Jana, jedyny, który w sobie przechował ślady romańskie, skąd piękny widok na miasto wyciągnięte wzdłuż rzeki.

Obok jakby samodzielna miejscina, Śródka, pełna starego obyczaju w starych domkach; przy rynku Śródki sędziwy kościół św. Małgorzaty, który w XIII wieku opuścili Dominikanie, przenosząc się na drugą stronę Warty.

Most na Cybinie prowadzi na Ostrów Tumski, gdzie wznosi się najstarsza w Polsce katedra (1) zwana tumem. Styl jej niejednolity; od czoła znać klasycyzm, pochodzący z przebudowy w czasach Stanisławowskich, w wieżach gotyk, hełmy wież barokowe. Podobnie i we wnętrzu. Niedziw, gdy zważyć jakie katastrofy rujnowały te mury. Wielka tradycja przemawia z wielu spiżowych płyt grobowych i rozlicznych nagrobków, stawianych przez szereg wieków. Najsilniejszą jest w Złotej Kaplicy, gdzie w złotej poświacie, bijącej ze ścian, spoczywają szczątki Mieczysława I co krzyżem Polskę budował i Bolesława Chrobrego, który ją mieczem umacniał. Relikwie są zawarte w kamiennym sarkofagu, a na-

TG-OM-285-7

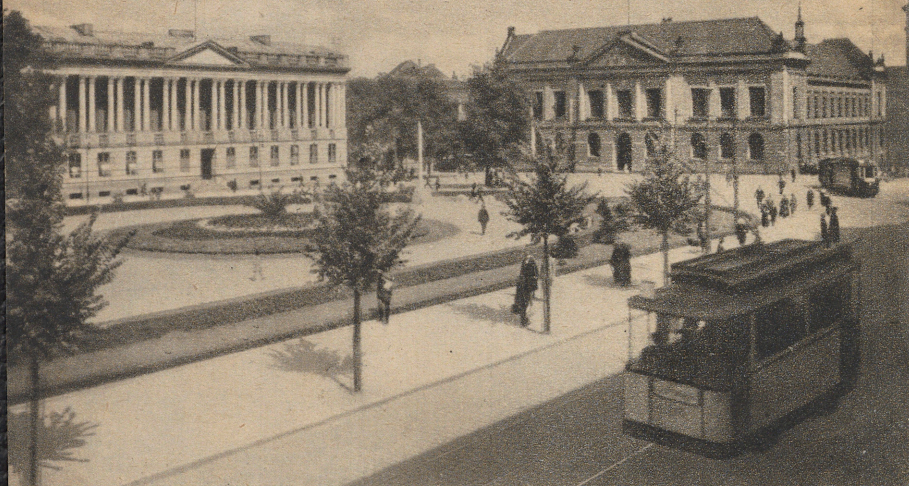
OPCARD 101
1/4



Wnętrze kościoła farnego.

Fot. R. S. Ulatowski.

OPCARD 101
v4



Biblioteka Raczyńskich i Muzeum Wielkopolskie.

Fot. R. S. Ulatowski.

Najgodniejszym domostwem rynku jest pałac Działyńskich (6), na przeciw niego odwach. Z świetnych niegdyś pałaców wielmożów ostał się pałac Górków, ongiś podziw współczesnych; dziś jedynie brama w kamieniu rzeźbiona daje świadectwo minionym dniom. Parę figur ożywia nocną pustkę rynku: patetyczna scena porwania Prozerpiny, rozmodlony św. Jan Chrzciciel, niezłomny wyraziciel prawa, rycerz na pręgierzowym słupie i zamaszysta »bamberka« z konwiami.

Dniem mrowie targowiskowe. Najciekawszy tu zawsze obraz, najciekawsze skojarzenie przeszłości z teraźniejszością.

W całej Polsce, a może i w świecie całym niemasz tak barwnego i strojnego miejsca jak poznański Stary Rynek w niedzielę tygodnia Bożego Ciała. Wszystkie domy rynku wraz z ratuszem i przyległe ulice obwieszane są gęsto łańcuchem zieleni i suto przybrane we flagi o barwach narodowych, a na tej odświętnej scenie odbywa się procesja w uroczystej asyście wojska, w splendorze i przepychu świetnego aparatu kościelnego. Procesję tę odprawia kościół farny (7), najznamienitszy po katedrze. Budowali go w wieku XVII Jezuici wraz z olbrzymim gmachem swego kolegium, w którym dziś się mieści Urząd Wojewódzki (8). Gdy dawna fara, kościół Marji Magdaleny popadł w ruinę, kościołem parafjalnym staromiejskim stał się kościół Jezuitów, z chwilą, gdy zakon ich uległ kasacji. Kościół, wciśnięty swą fasadą w ciasnotę uliczek na-

TC-OM-285-7



Uniwersytet.

Fot. H. Podębski.

zewnątrz niczem nie zdradza niezwykle przepychu swego wnętrza, gdzie przedziwnie ujęta architektura i pełna harmonji rozrzutność form barokowych stwarza całość niezwykle piękną. Jezuici mają dziś swój kościół (9) po przeciwnej stronie rynku przejąwszy kościół podominański. Stara ta mocno przekształcona świątynia gotycka, posiada godny uwagi pradawny portal ozdobny i ułamek krużganku, okalającego klasztorny dziedziniec. Wystawnością swego wnętrza przypomina farę, skromniejszy od niej, a bodaj że barwniejszy kościół Franciszkanów (10) u stóp góry zamkowej. Z jego szeroką, jasną fasadą w kontraście stoi inny milczący mur, okalający książęcy zamek Przemysława; do nie poznaki zmieniony, mieści dziś bezcenne archiwum państwowe. Innych resztek dawnego miejskiego obwarowania szukać należy w obrębie zabudowań straży pożarnej, gdzie w sąsiedztwie kościoła Salezjanów o ślicznej starogotyckiej ścianie szczytowej, wznoszą się dwie graniaste baszty związane okrucem muru.

W pobliżu Starego Miasta płynie Warta, poznańskiego kupca najdawniejsza słuźka; dziś, choć jej znaczenie się umniejszyło, przecież rolę swej drogi wodnej utrzymała i tuż przy chwaliszewskim moście z opancerzonego, kamiennego wybrzeża pochylają się nad wodą liczne ramiona żórawi, niestrudzone w przeladunkowej pracy, pośredniczącej między szeregami magazynów a długimi, pojemnymi berlinkami.

OPCARD 101 ^{1/4}

Już w zaraniach swego lewobrzeżnego rozwoju wydobywał się Poznań z ciasnej obręczy murów na wysoki brzeg doliny i wcześniej już powstawały przedmieścia, skupiające się przy swych kościołach parafialnych. U północnego węgła powstał św. Wojciech (11), u południowego św. Marcin (12). Oba te dostojne kościoły dotrwały do dziś w zasadniczej postaci. Szczególniejsza rola przypadła św. Wojciechowi, zwanemu poznańską Skalką, tam bowiem znajdują się groby zasłużonych: panteon polskich napoleońskich rycerzy i mniejszego od nich wojownika o godność narodu, Dra Marcinkowskiego. Światło witraży Wyspiańskiego i Mehoffera harmonizuje z polichromją spływającą z pięknej siatki sklepienia na słupy i ściany; kilka cennych ołtarzy z cechowymi obrazami dopełnia poważnej całości.

Podobnie jak ku północy, gdzie powstały nowe dzielnice podmiejskie, oddawna już dążyło miasto ku południowi, wychodząc nazewnątrz przez dawną bramę wrocławską. Tam stanął kościół, po którym tylko imię pozostało w placu Świętokrzyskim. Potrzeby wiernych tej dzielnicy przejął zdawna kościół św. Marcina, w którego cieniu wznosi się pomnik Mickiewicza, najstarszy na ziemiach polskich. W dawnych już latach szedł rozwój miasta ponad Wartę, gdzie powstała osada Wilda. Dla niej wznosi Jagiełło wspinały kościół Bożego Ciała (13). Najpiękniejszy to gotyk Poznania. Wyniosła przestrzeń trzech naw, a w bocznych śliczne kry-

Zamek.

Fot. R. S. Ulatowski



OPCARD 101
1/4