

TC-OR-339-2

NIEPOŁOMICE



ZABYTKI
WOJEWÓDZTWA
KRAKOWSKIEGO

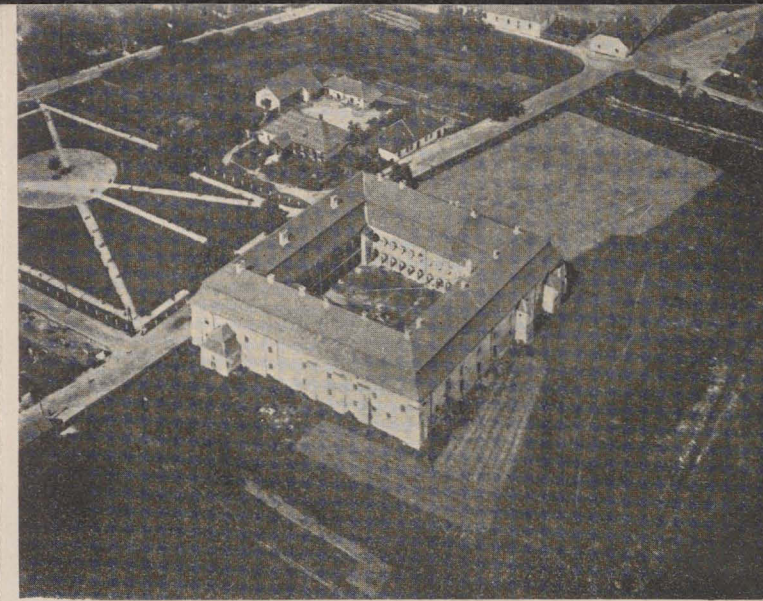


1.



1. Główna brama wjazdowa do zamku z renesansowym portalem z r. 1552.

Tekst Hanny PIENKOWSKIEJ
Opracowanie graficzne — Stefan SZLACHTYCZ
Fotografie z archiwum konserwatora Wojewódzkiego wykonał T. Chrzanowski ((za wyd. nr 2 i 13).
Jako zdobniki graficzne użyto szczegóły dekoracji portali zamku i zworników w kościele parafialnym.
KZG 3 zam. 499b — 5. 59. — 5.00 K-11(1483)



2.

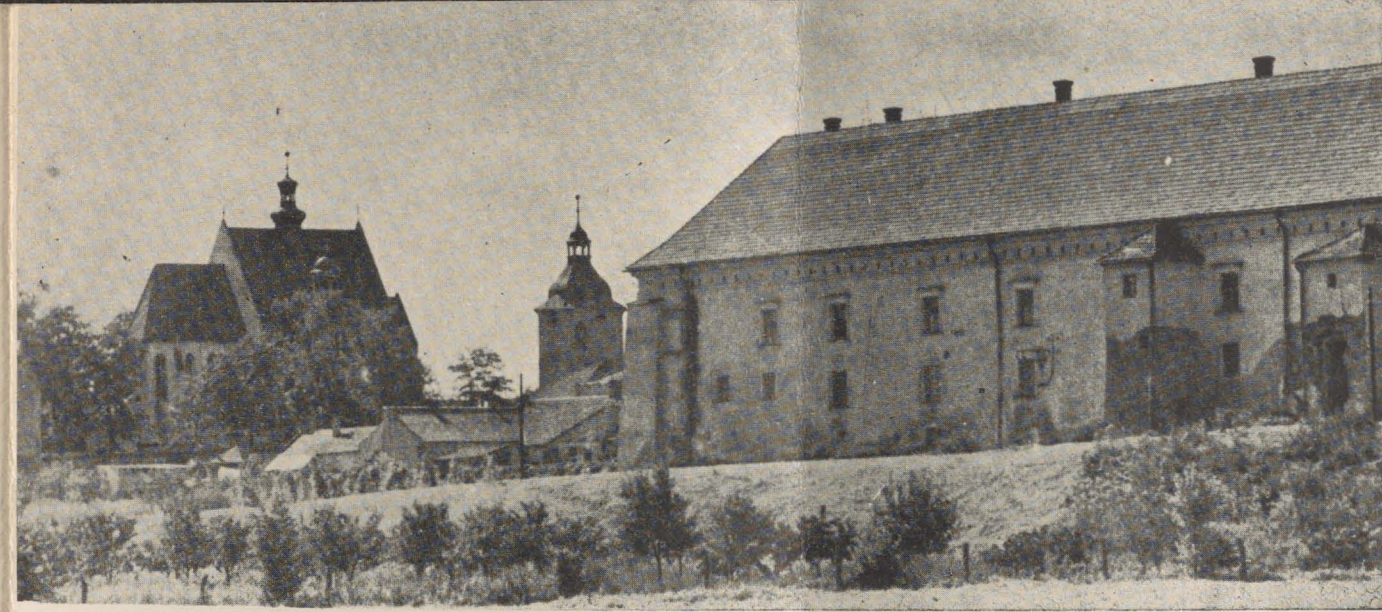


3.



2. Renesansowy zamek królewski, w obecnej postaci z lat 1550-71 oraz 1585 i 1637. Budowniczym zamku był Tomasz Grzymala, pomocnikami muratorami Wincenty i Wloch Piotr Mezzo. Widok z lotu ptaka.

3. Elewacja zachodnia.



4.

5.



4. Fragment panoramy miasta z najważniejszymi akcentami architektonicznymi: zamkiem, kościołem i dzwonnica.
5. Szczegół renesansowego portalu w zamku z r. 1552; dekoracja archiwolty i tuku z motywem kasetonów i rozet.

6, 7. Krużganki dziedzińca arkadowego w zamku.



6.



7.

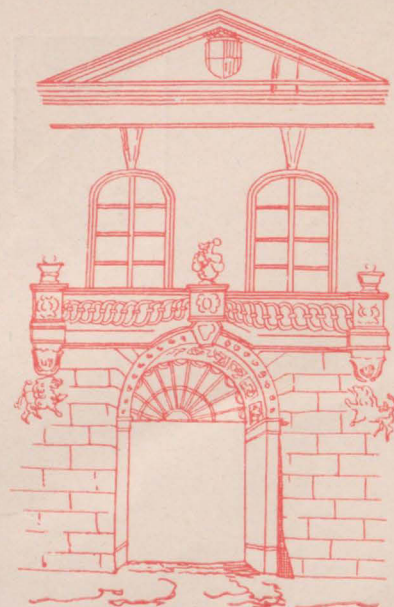


NIEPOŁOMICE



ZABUDOWA
ZIELEŃ
ZABYTKI

P.W.R.N. - WYDZIAŁ KULTURY
WOJEWÓDZKI KONSERWATOR ZABYTKÓW
W KRAKOWIE



Niewielkie dziś miasteczko — Niepołomice — posiada bogatą przeszłość związaną z dziejami ziemi bocheńskiej.

Założone w 1358 roku przez króla Kazimierza Wielkiego w sercu rozległej puszczy, będącej już wówczas rezerwatem myśliwskim, nietykany ręką ludzką — stanowi dziś dla nas ciekawy turystycznie i krajoznawczo ośrodek dzięki swemu położeniu i świetnym pomnikom zabytkowej architektury. Kazimierz Wielki szczególnie umiłował Niepołomice, wznosząc tu zamek myśliwski i niezwykle piękny kościół. Spędzał tu szereg tygodni i miesięcy, stąd wydawał zarządzenia i tu podpisywał wiele dokumentów. Żywo interesował się rozwojem salin bocheńskich, wprowadzając tam nową administrację, ustalając w 1368 roku ordynację z szeregiem ustaw żupnych, przyczyniając się do rozkwitu kopalni i szerokiego rozwoju handlu. Ziemia bocheńska, leżąca w węzle najważniejszych szlaków i dróg handlowych, jak na przykład droga węgierska lub wielka droga wschodnia, miała być w zamysłach królewskich połączona bezpośrednio z Krakowem wielkim kanałem splawnym. Wprawdzie realizacja tego śmiałego projektu nie doszła do skutku, lecz zostało po niej spisane przez Długosza wspomnienie, jako wyraz ówczesnej odważnej myśli gospodarczej. Niepołomice więc — leżące na jednej z mniejszych dróg handlowych, były miejscem wytchnienia i uzyskały pomniki godne królewskiego gestu.

Zamek kazimierzowski nie dochował się do naszych czasów w swej pierwotnej postaci, natomiast kościół — mimo licznych późniejszych zmian — zachował wiele z nastroju wnętrza wczesno-gotyckich. Świadczy on o wysokim smaku artystycznym twórców i fundatora. Podobnie jak świetne

królewskie budowle w Wiślicy i Stopnicy — kościół niepołomicki erygowany w 1358 roku — jako budowla dwunawowa, posiada proporcje zwarte i strzeliste, proste podziały zewnętrzne, skromne profile gzymsów i podziałów okien i oszczędną dekorację wnętrza. W XVII wieku zburzono bogate niegdyś sklepienie nawy i usunięto szereg elementów rzeźbionych, z których zachowały się tylko m. in. rzeźbione zworniki sklepienia prezbiterium. Dawniej wnętrze pogrążone w półmroku zdobyły barwne witraże, malowane postacie i sceny na ścianach. Późniejszy wystrój odebrał wiele piękna wnętrzu kościoła, a w większości zniszczone malowidła zachowały się przede wszystkim w dawnej zakrystii. Świadczą one dowodnie, jak bliskie związki musiały łączyć Kazimierza Wielkiego z Włochami, skoro zdobiono dlań kościół malowidłami jakby na żywo przeniesionymi ze słynnej Sieny. Wytworne i nierealne, o delikatnej architekturze — są wyrazem ówczesnego pojmowania zjawisk artystycznych. W dalszej historii zabytkowego kościoła upamiętnili świetnie swe poczynania starostwie niegrodowi Niepołomic. Kaplica Branickich dobudowana w 1596 roku jest pięknym dziełem późnego renesansu, wzniesionym przez królewskiego architekta Santi Gucci z Florencji. Był on również autorem marmurowego nagrobka Branickich ustawionego we wnętrzu kaplicy. Nie mniej wspaniale przedstawia się fundacja Lubomirskich z 1640 roku, którą jest druga kaplica o szlachetnych proporcjach, pięknych podziałach i przejrzystym wnętrzu zdobnym w bogate sztukaterie, pochodzące ze słynnego warsztatu mistrza Falconiego.

Umiłowanie Niepołomic przekazał Kazimierz Wielki swym następcom. Szczególnie często przebywał tu Władysław Jagiełło, który związał historię Niepołomic ze zwycięstwem pod Grunwaldem. Bowiem w 1411 roku z Niepołomic właśnie odbył król Jagiełło pieszą pielgrzymkę dziękczynną do Krakowa wioząc ze sobą pięćdziesiąt zdobywanych chorągwi krzyżackich. Zygmunt I z Boną brali udział w polowaniach urządzanych na terenach puszczy niepołomickiej. Prawdziwym jednak miłośnikiem tego zakątka był Zygmunt August. On to zbudował na miejscu gotyckiego zameczku — świetną rezydencję pałacową, wnosząc nastrój romantyzmu i głębokiego uczucia, płynącego z miłości ku Barbarze Radziwiłównie, która kończy tu życie w 1551 roku. Nowy pałac renesansowy zbudowany w czworobok, o pięknym arkadowym dziedzińcu — wznosił z polecenia królewskiego krakowski budowniczy Tomasz Grzymała w latach 1550—1571. Wyposażył on bogato i świetnie dwupiętrowe wnętrze pałacowe. Zachowany dobrze portal bramy wjazdowej ukazuje nam ciekawy i piękny w wyrazie charakter renesansowej dekoracji w kamieniu, wykonanej w roku 1552 przez tegoż Tomasza Grzymałę, którego oryginalne rachunki dochowały się w księdze wydatków na budowę zamku. Jednakże zniszczenia z okresu wojen szwedzkich, późniejsze zaniedbania i pożary pozbawiły zamek jego wyposażenia, a nawet spowodowały w XIX wieku jego obniżenie

o jedno piętro co wpłynęło zasadniczo na zniekształcenie pierwotnej sylwety. Dawny charakter wnętrza zachował się jedynie w sklepionych salach parteru skrzydła południowego, wspartych na bogato ukształtowanych filarach oraz tak zwana sala akustyczna. Po okresie dalszych zniszczeń z czasów ostatniej wojny — zamek powoli podnosi się z zaniedbania, a dążeniem jego gospodarzy jest pomieszczenie w nim ośrodka kulturalnego oraz szersze udostępnienie dla zwiedzających. Podobnie miasteczko Niepołomice, którego ośrodkiem jest niewielki i cichy rynek, z budową wśród której odnajdujemy jeszcze uroczę, drewniane domki podcieniowe — rozbudowuje się stale, stanowiąc niewątpliwie cenną atrakcję dla ruchu turystycznego.

W związku z tym należałoby przypomnieć i pobudzić zainteresowania turystyczne krajoznawczo uroczą malowniczą ziemią bocheńską. Obok bowiem Niepołomic powstały tu przy starych traktach handlowych dawne i dotąd niezmiernie ciekawe osiedla i miasteczka. Wprawdzie minęły dla nich dni intensywnego rozkwitu, związanego z rozwojem handlu i żup solnych, jak np. dla Lipnicy Murowanej, lecz zachowały się bogate i piękne zabytki, przemawiające do nas lepiej i żywiej, niż pozostałe pergaminy. Skromne Staniątka ze swym starożytnym kościołem z XIII wieku, świetny zamek w Wiśliczu Nowym wraz ze służebnym niegdyś miasteczkiem i klasztorem karmelitów, Stary Wiśnicz, kazimierzowski kościół w Łapczycy, renesansowy zameczek w Wieruszycach — a w końcu ciekawe i bogate zabytki Bochni — obok innych równie interesujących krajoznawczo miejscowości — powinny obudzić żywą uwagę i przyciągnąć wszystkich turystów.



9.

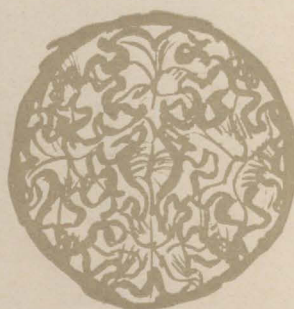
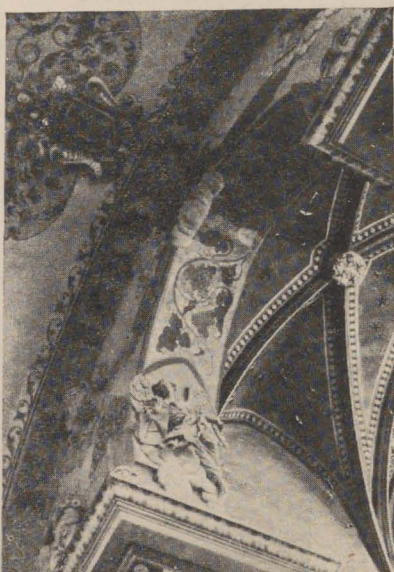


11.



13.

8.



8. Kościół parafialny, fragment dekoracji architektonicznej i malarzkiej sklepień i łuku tęczy.

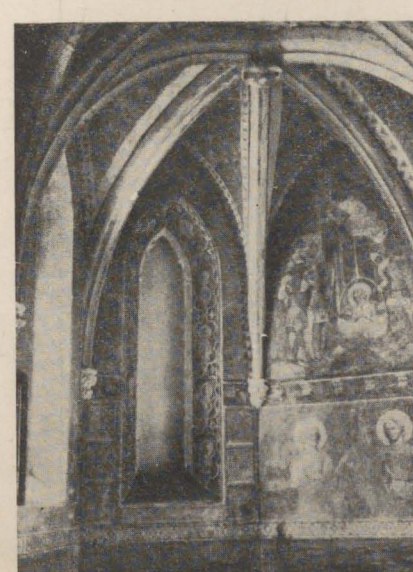
10.



9. Kościół parafialny wzniesiony przez Kazimierza Wielkiego w latach 1350—58. przy nawie renesansowa kaplica grobowa Branickich z r. 1596, dzieło Santi Gucciego.

10. Szczegół barokowej rzeźby z wieku XVIII w ołtarzu głównym kościoła parafialnego.

12.



11. Malowidło z postacią św. Męczenniczki, fragment polichromii ściennej z w. XIV w dawnej zakrystii kościoła parafialnego.

12. Wnętrze dawnej zakrystii kościoła parafialnego z polichromią gotycką z w. XIV.

14.



13. Zabytkowy dąb przy „drodze królewskiej” w Puszczy niepołomickiej.

14. Posąg Katarzyny Branickiej, fragment renesansowego nagrobka Branickich wykonanego przez Santi Gucciego w r. 1596.