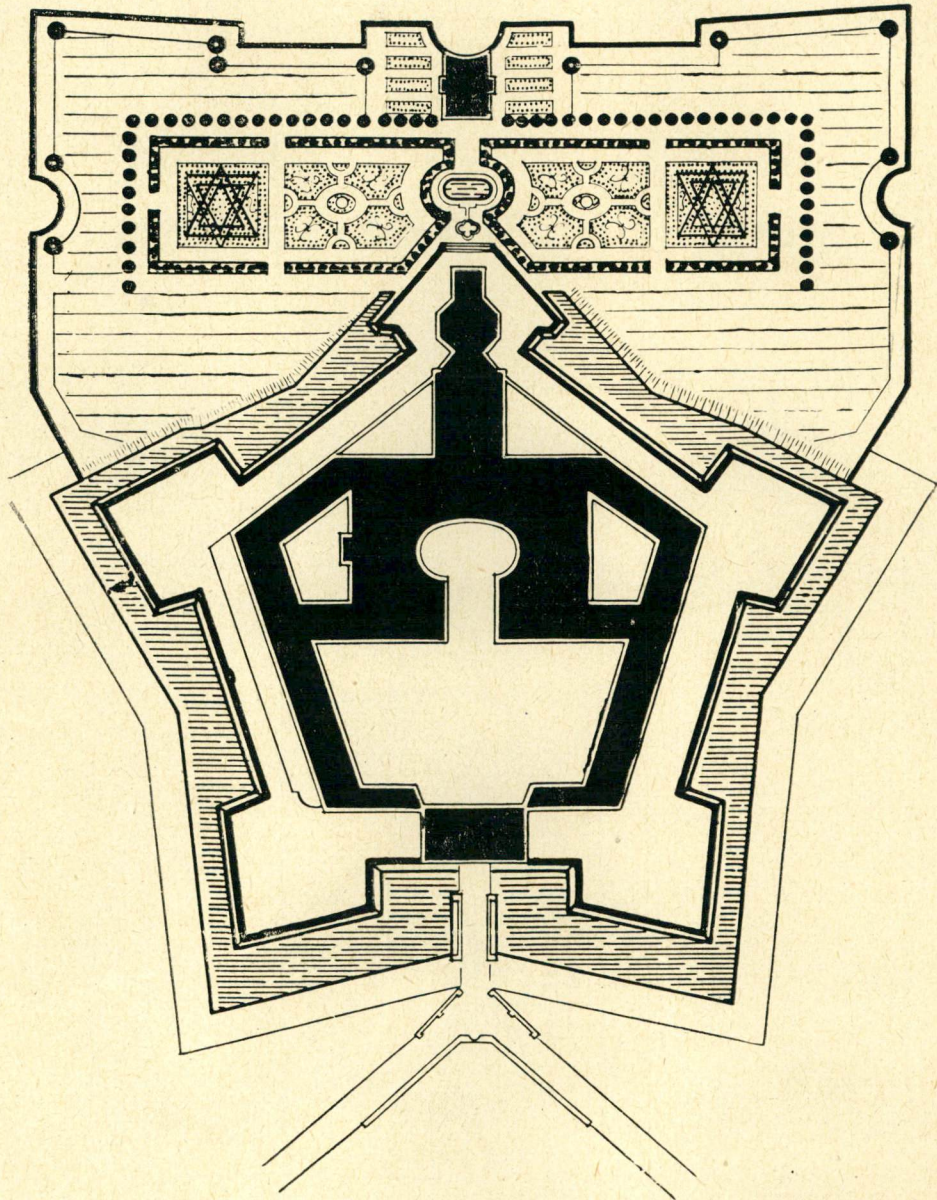


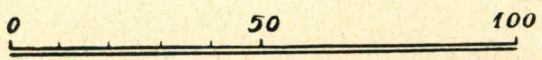
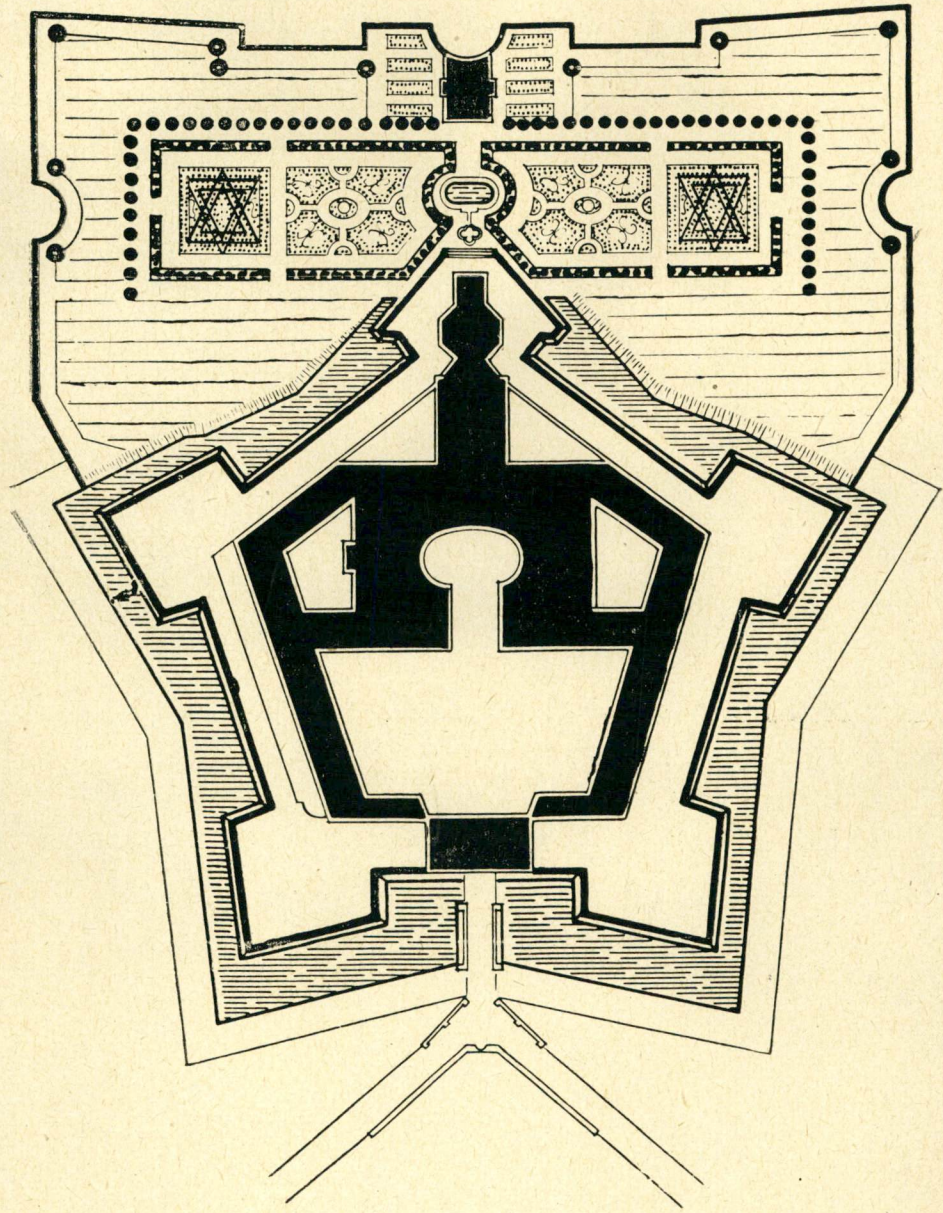
TC-OR-2516-
10



Rys. 43. Ogród zamkowy w Krzyżtoporze, pow. opatowski. Stan z r. 1655

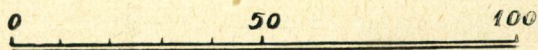
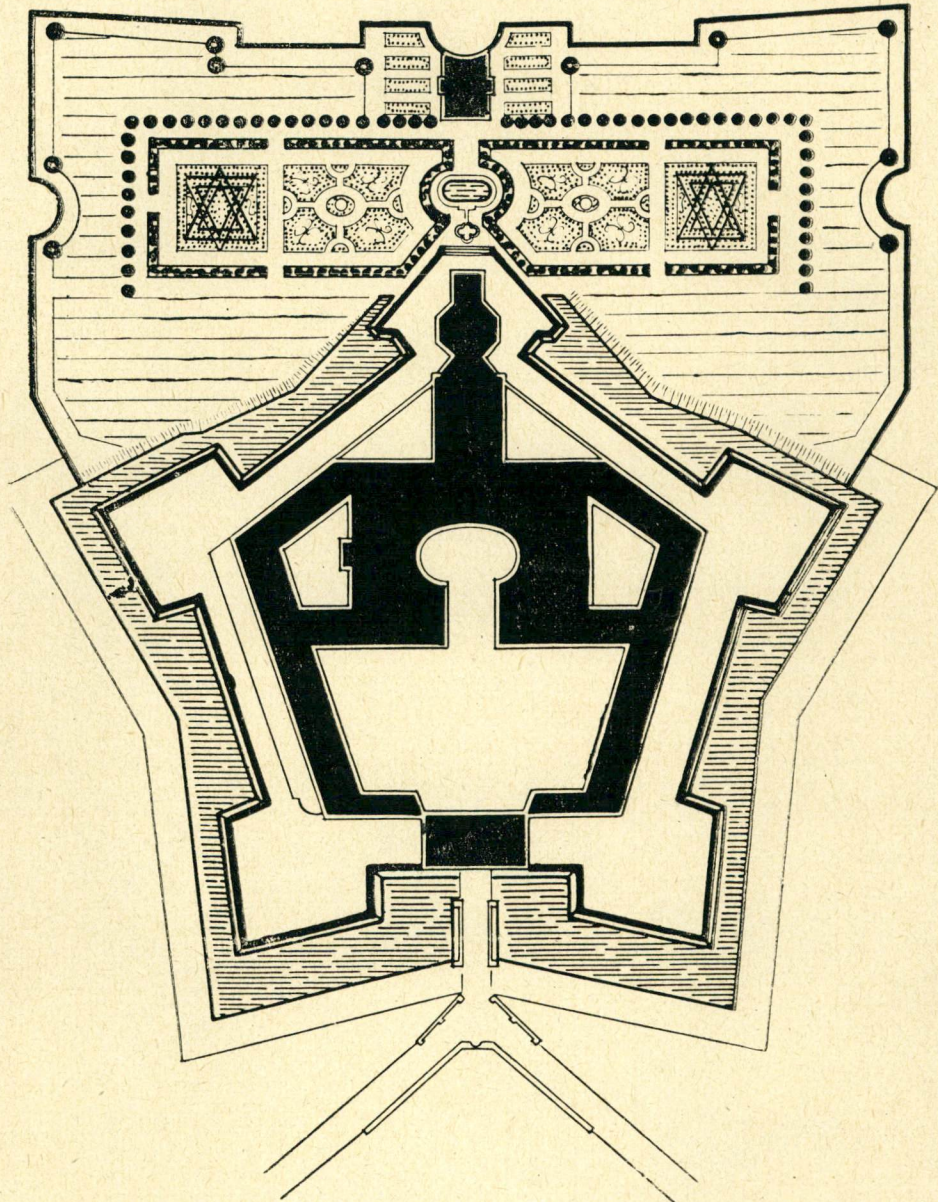
Mogilany, Zator i szereg ogrodów pomniejszych. Ogród mogilanski wy-
różnia się wśród wymienionych przede wszystkim umiejscowieniem wyko-
naniem podłoża i mianem w użyciu środków kompozycyjnych, co

TC-OR-2518-
70



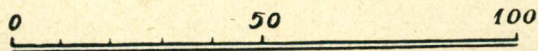
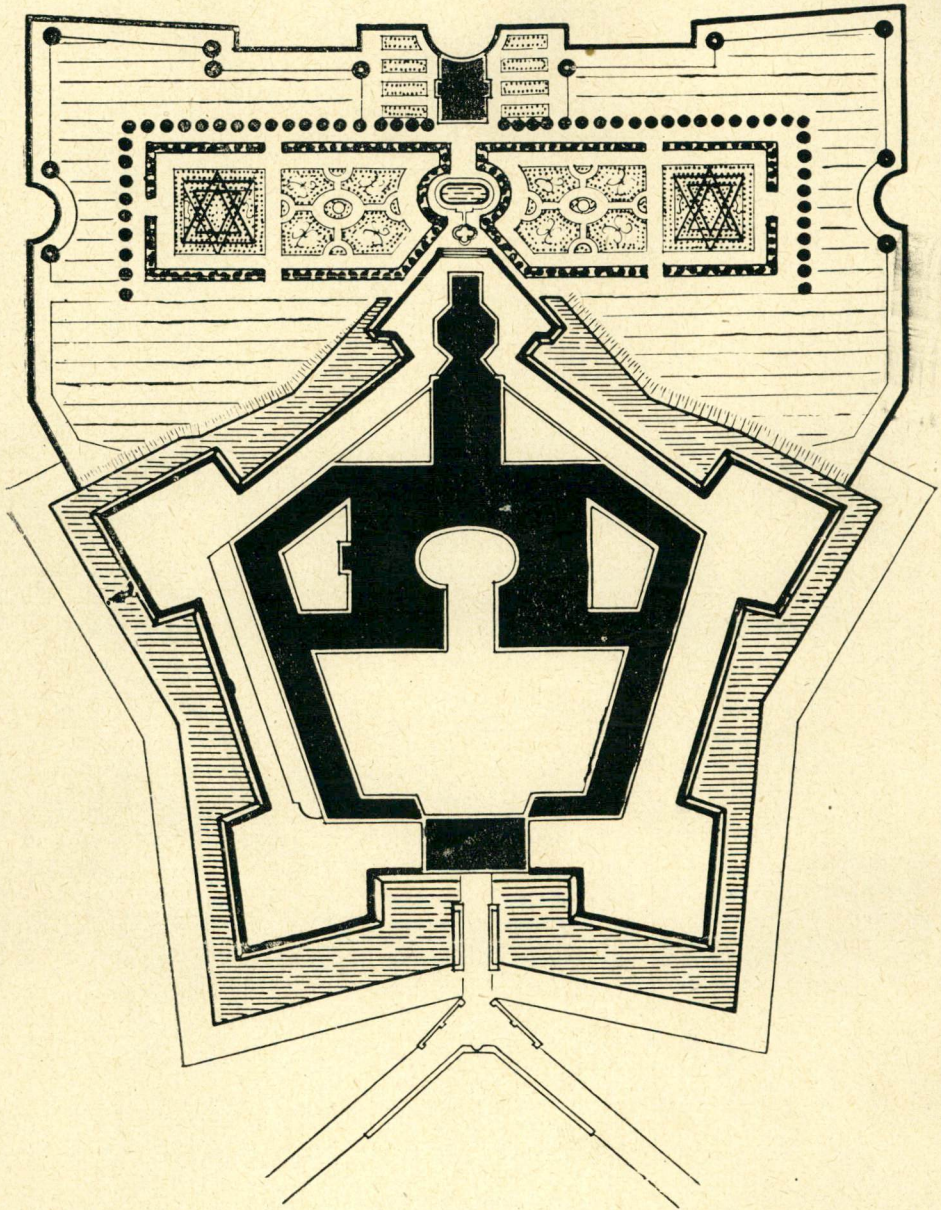
Rys. 43. Ogród zamkowy w Krzyżtoprze, pow. opatowski. Stan z r. 1655

TC-CR-2576-10



Rys. 43. Ogród zamkowy w Krzyżtoprze, pow. opatowski. Stan z r. 1655

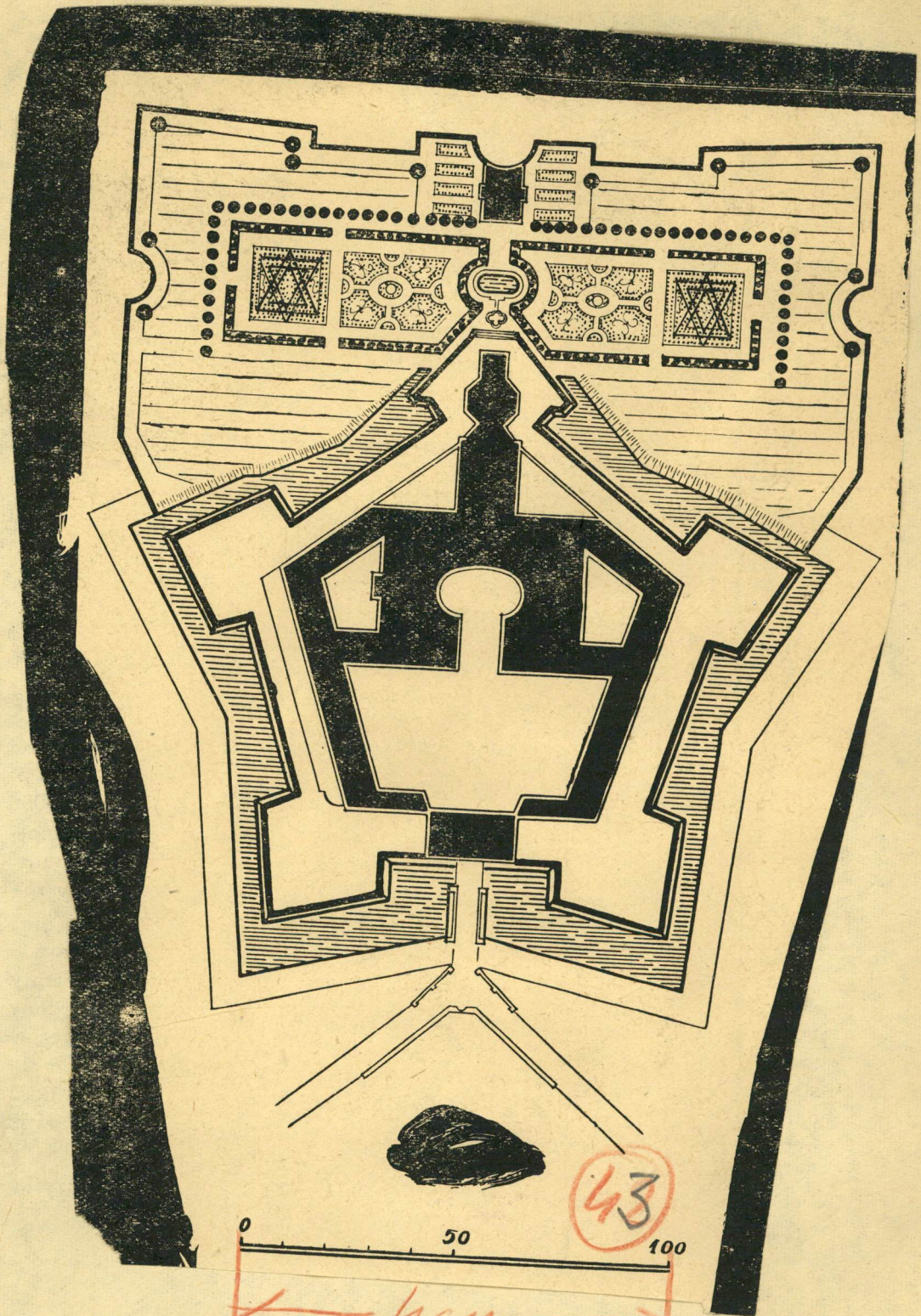
7C-OR-2516-10



Rys. 43. Ogród zamkowy w Krzyżtoporze, pow. opatowski. Stan z r. 1655

KRZYŻTOPÓR

TC-OR-2516-10



← 4cm →
Wredulowac'

przykładu przytoczymy krzyżówkę owcy kirgiskiej tłustopośladowej z prekošem:

Prymitywna	I gen.	III gen.
1,8-2 kg wełny potnej	2,8-3,1 kg w. potn.	3,1-3,4 kg w. potn.

Uszlachetnienie owiec prymitywnych nie tylko ma wpływ na zwiększenie się ilości wełny, lecz i na powiększenie się produkcji tkanin, gdyż z tej samej jednostki ciężaru wełny szlachetniejszej można wyprodukować więcej metrów tkaniny i o lepszej jakości niż z wełny prymitywnej. Realizacja planu uszlachetnienia zakrojonego na tak szeroką skalę była możliwa dzięki stosowaniu sztucznej inseminacji. Metoda sztucznego zapłodnienia została opracowana w Związku Radzieckim i znalazła tam szersze zastosowanie praktyczne niż w państwach kapitalistycznych. Metoda ta pozwoliła na racjonalne wykorzystanie rozplodowego szlachetnego materiału. Przy normalnym kryciu jeden tryk może pokryć w czasie jednego sezonu kopulacyjnego maximum 50 maciorek. Stosując sztuczne zapłodnianie spermą jednego tryka w sezonie kopulacyjnym można zapłodnić kilka tysięcy matek. O masowości stosowania tej metody świadczą ilości zapłodnionych macior w poszczególnych latach. Dane odnośnie do ilości zapłodnień podane niżej.

	1928 r.	1931 r.	1934 r.	1936 r.	1940 r.	1948 r.
Ilość	4 700	583 300	2 043 000	8 900 000	18 000 000	11 000 000

Obserwujemy stały wzrost ilości macior zapłodnianych sztucznie. Spadek w roku 1948 tłumaczy się zaburzeniami spowodowanymi pracami nad rozbudową kraju po ostatniej wojnie.

Dzięki stosowanym metodom w Związku Radzieckim następuje szybki rozwój owczarstwa pod względem ilościowym i jakościowym. W roku 1938 było 84 500 000 owiec w tym 4 000 000 cienkorunnych, 17 200 000 o wełnie średniogrubej i 63 300 000 grubowelnistych. W latach następnych rośnie ilość owiec i szlachetność wełny produkowanej przez nie znacznie poprawia się. Ilość owiec merynosowych i krzyżówkowych w roku 1940 zwiększyła się do 22,4 milionów.

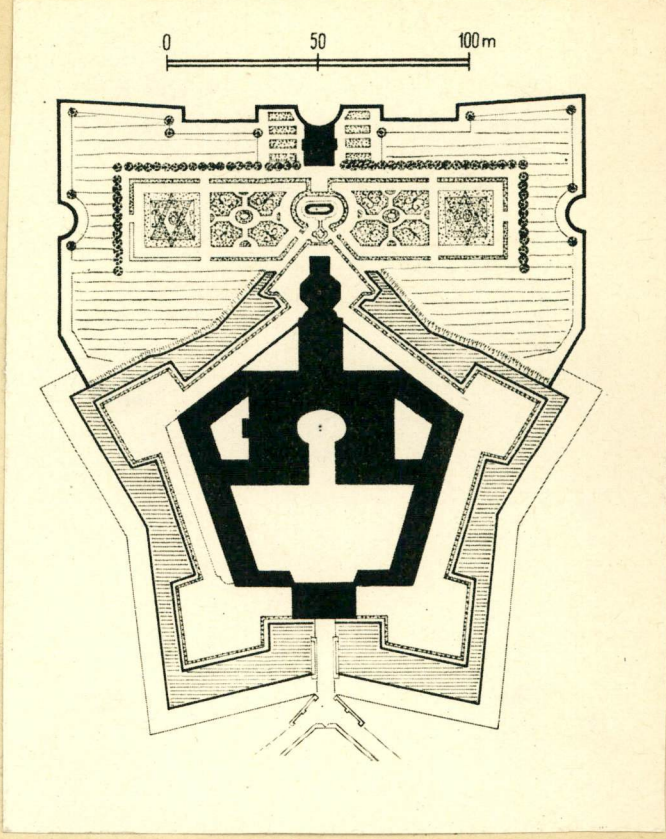
Ostatnia wojna wyrządziła wielkie spustoszenie wśród owczarstwa, głównie merynosowego. Według obliczeń Nadzwyczajnej Komisji straty wyniosły 27 milionów sztuk owiec. W roku 1945 było około 54 miliony sztuk owiec. Pięcioletni plan 1946-1950 przewidywał odbudowę owczarstwa w Związku Radzieckim. Pogłowie owiec i kóz miało zwiększyć się o 75% stanu z roku 1945. Realizacja planu postępuje. W roku 1949 ilość owiec i kóz wynosi już 90 milionów sztuk, w tym merynosów i krzyżówek 28 milionów; w roku 1952 doszła do 144,4 miliona sztuk.

Pogłowie owiec na podstawie klasyfikacji według kierunków użytkowości można podzielić na cztery główne grupy:

- a) owce wełnisto-mięsne.
- b) owce mięsno-wełniste,

Unyztopyis

TC-OR-2516-10



ZIEMIA
Krzyżtopór.

wa leżą na zupełnej równinie lub nawet nieco od niej niżej, strona natomiast przeciwnie spada stromą i gwałtowną pochyłością ku równinie. I dlatego też od strony wjazdowej (strony D—C załączonego planu) trzeba było wzmocnić obronność sztuczną fosą i kontrszkarpami, podczas gdy od cypla tylnego (H) sama stroma spadzistość kilkunastometrowego pagórka jest wystarczającą obroną.

Zamek, jak z planu widzimy, ma formę regularnego pięcioboku. Każdy z narożników tego pięciokąta zaopatrzony jest w bastyon, mający wewnątrz dwa, niekiedy cztery pokoiki, a zakończony wysoko strzelającym w górę filarem, przechodzącym z czworoboku w ośmiobok. Dawniej stały na nich zapewne jakieś ozdoby, może obeliski, które jako mniej trwałe pierwsze padły ofiarą zniszczenia.

Wjazd po przerzuconym przez fosę moście kamiennym był w pośrodku linii d—c w punkcie a. Pomimo strasznego zniszczenia tej części zamku — sklepienie zapadnięte, ściana frontowa wypruta niemal całkowicie, okna boczne wylupione — smukła ta, o niezwykle szlachetnych proporcjach baszta przykuwa odrazu uwagę widza, dając przedsmak piękna dziedzińców wewnętrznych. Na bocznej ścianie baszty widoczne są jeszcze resztki wgłębionej tarczy zegarowej z cyframi, ściany boczne zachowały resztki tynku, rodzaj stiuku, i starannie rzeźbione profile gzymsów. Przedewszystkiem jednak uderzają umieszczone jak na straży, tuż po dwóch stronach głównego portalu, olbrzymiej wielkości z czarnego niegdyś, obecnego siwego marmuru, krzyż i topór, którym zamek zawdzięcza swą nazwę. Cały wiek XVII i cały Ossoliński mówią do nas z tego — jak go słusznie prof. Tomkowicz nazywa — rebusu. Dla mniej domyślnej zaś potomności zostawił podobno wojewoda nad bramą tablicę marmurową z napisem:

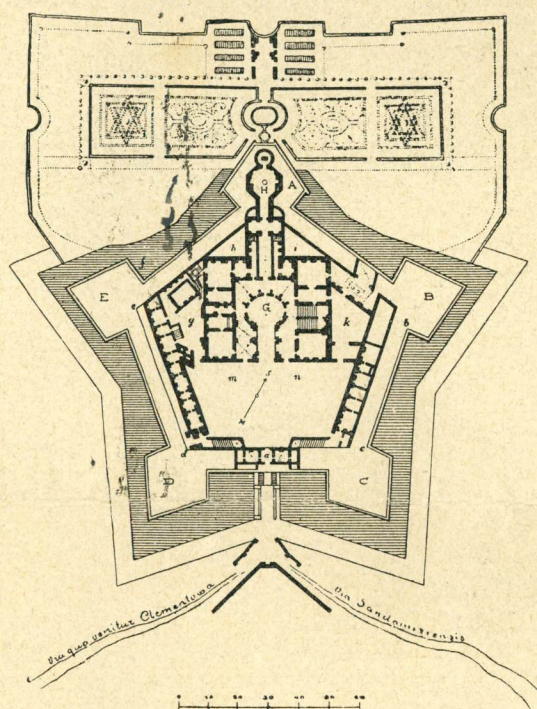
*Krzyż obrona, krzyż podpora,
Działki naszego Topora,*

której zresztą już nawet początki wieku XIX-go w osobie zwiedzającej ruiny Hoffmanowej nie zostały.

Od strony dziedzińca łączyły się z basztą wjazdową schody, prowadzące do skrzydeł bocznych, wdół zaś do suteryn idą po łagodnej równi dwa olbrzymie wjazdy, będące, jak mówi tradycja miejscowa, wejściami do wspaniałych stajni z marmurowymi ozdobami, a tak wielkich, iż 200 koni w nich stać mogło.

Ale oto piętrzy się już i staje przed nami, jak żywa pomimo wszystko, główna fasada pałacu. Gmach ma formę niemal prawidłowego czworoboku, w głąb którego prowadzi wązka uliczka rozszerzająca się w eliptyczny dziedzińiec G. Od punktu m wzdłuż uliczki i dziedzińczyka do punktu n ciągnie główna fasada pałacowa, wyraźnie kształtem, niezwykłą starannością ozdób i dwupiętrową wysokością wyodrębniająca się od reszty budynków. W tej dwupiętrowej wysokości ciągnie się główny korpus pałacu w postaci wydłużonego prostokąta aż do baszty H, również dwupiętrowej, choć odmiennego nieco układu pięt. Od dziedzińca G do baszty ośmiobocznej H ciągnie się po pochylej znów równi rodzaj korytarza czy sieni, nad którą była największa sala zamkowa, mająca nieco mniej, niż 39 metrów długości na 15 m. szerokości. Nad tą sienią a pod salą dochowało się jeszcze jedno z nielicznych sklepień, które gdzieś tam tylko i cudem chyba trzymają się dotychczas, skoro wszystko, co było żelazem i ciosem, powyrywano z muru oddawna.

Na dnie baszty H sączy się nad wyraz smutne i posępne w tym otoczeniu źródło. Pod basztą ciągnęły się ogrody, do których prowadziły schodki (f) od bastionu E. Podobno wodą ze źródła miano niegdyś zasilać cysterny o szklanym dnie, położone nad wielkimi salami, tak że, spojrzawszy do góry, można było widzieć pływające w cysternie rybki. Rzeczyto zresztą, pomimo częstokrotnego powtarzania, niedowiedzione, Puffendorf bowiem, którego opowiadacze cytują, nic o tem nie mówi. Poza tem, pomysł, biorąc pod uwagę gust wojewody, całkiem prawdopodobny. Zresztą i bez tych cudowności to, co jest istotnym wdziękiem i czarem pałacu, co się daje pomimo wszystko odczuć i dopełnić myślą, jeżeli nie



PLAN ZAMKU KRZYŻTOPORA z Puffendorfa

chowali swojej czystej wytwórczości, obojętnie zamieniając ją na tandetę, której pochodzenie zapewne sięga brzegów Szprewy.

Zbiory Towarzystwa Krajoznawczego i Muzeum Przemysłu i Rolnictwa uzupełniają wystawę.

Całość jej przedstawia się imponująco. Włożono w nią wiele pracy: oddziały prowincjonalne i komitet wystawowy złożyły dowody niezwyklej energii i poświęcenia. To też owocem tej pracy było nie zbyte poruszony sprawy byle czem, lecz prawdziwie imponujące wystąpienie ludu, o którym powiedziano: „wielkie są skarby w tym narodzie, jeno go trzeba kochać, kochać, kochać”. Towarzystwo żywy dowód tego kochania złożyło, inicjując i organizując wystawę. Ludność stolicy da teraz dowód, czy też potrafi „kochać, kochać, kochać”.

Urządzenie wystawy tak wielostronnej, tak mozolnej i drobiazgowej wymagało niemałego nakładu pracy, zabiegów, starań i trudów. Jeżeli zgodnie z zapowiedzią odbyło się otwarcie wystawy w dniu 18-go lutego r. b., to jedynie dzięki

nad wyraz wyteżonej pracy oddziałów prowincjonalnych i komitetu wystawowego, w którym, oprócz członków Towarzystwa, pracowali z całą gorliwością artyści malarze, pp.: Edward Trojanowski, Marya Gerson-Dąbrowska i Józef Smoliński.

Wystawa przedstawia zdrowy, pełen tężyzny i niespożytej siły rozmach naszego chłopca. Ma on w rękę złoty róg, ma na głowie czapę z piór, a imię jego jest milion. Jego dorobek artystyczny to zdrowe ziarno na chleb przyszłości, a jego zdobnictwo to fundament pod rozkwit sztuki polskiej.

Tę rolę zdobnictwa wybornie wyczuł Kazimierz Mokłowski, kończąc swą „Sztukę ludową” słowami: „wszystko tu czeka bystrego oka, któreby sztukę ludową dojrzało, myśli, któreby ją zrozumiała, ołówka, lub świetlni fotograficznej, któreby ją do księgi majętności narodowej zapisała, serca, któreby ukochało to wszystko, a twórczości przyszłej, potężnej, któreby na pożytek sztuki narodowej te wszystkie różnorodne motywy przetopila.

I niechaj się tak stanie.” Al. Janowski.



DWORY, ZAMKI I PAŁACE.

21. KRZYŻTOPÓR.



BASZTA WJAZDOWA fot. A. Jaworski

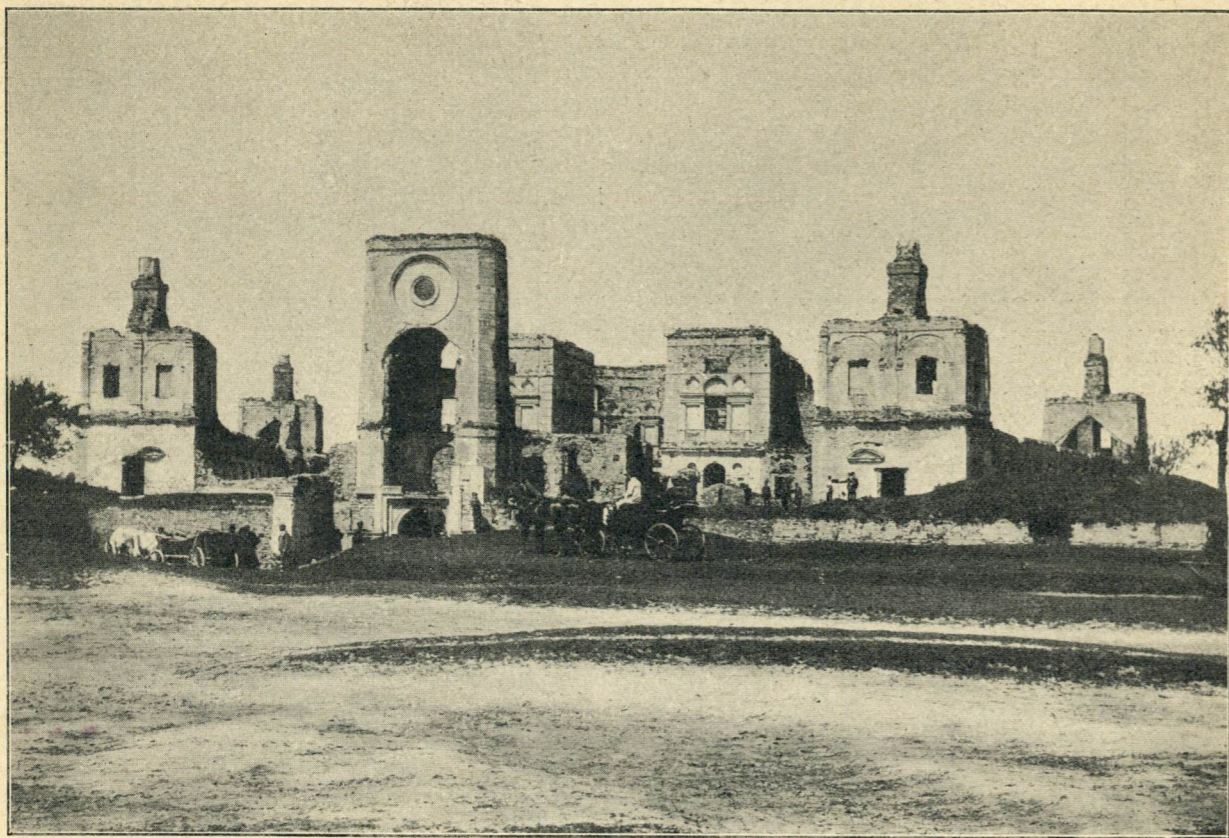


przeciwstawieniu do wcześniejszych, średniowiecznych twierdz-zamków, do późniejszych, nowożytnych cacek-pałacyków pozostał wiek XVII po sobie w Polsce szereg budowli, będących

formą przejściową. Jeszcze się w nich tułały liczne reminiscencje czasów, kiedy dworzec magnacki musiał być z konieczności miejscem warownym; już się wkładać zaczynał odhartowujący tę twardą siłą przepych i komfort nowoczesny, przekształcający gniazdo rycerskie na siedlisko oświeconego sybarytyzmu. Stąd w wyniku krzyżujących się konsekwencji powstawały nierzadko olbrzymie, prawdziwie forteczne rozmiary rezydencji możnowładczych, stąd też jednak znikła ich uprzednia groźna i mroczna warowność, przykryta górą skarbów artystycznych, mających zresztą równowartość w niemniej wielkich górach złota, jakie na nie łożono. Ale tego złota u nas podówczas nie brakło. Zwłaszcza w pierwszej połowie w. XVII-go, wieku najwyższego blasku i najsrożeńszych klęsk, pod tyłoma innymi względami jak pod tym — wieku przejściowego, załamującego się nagłym fatalnym nawrotem.

W tym szeregu budowli zdumiewających swoim ogromem, przepychem, śmiałością, jeśli nie zuchwałstwem pomysłu, pięknem, nakładem i roz-

Koniec

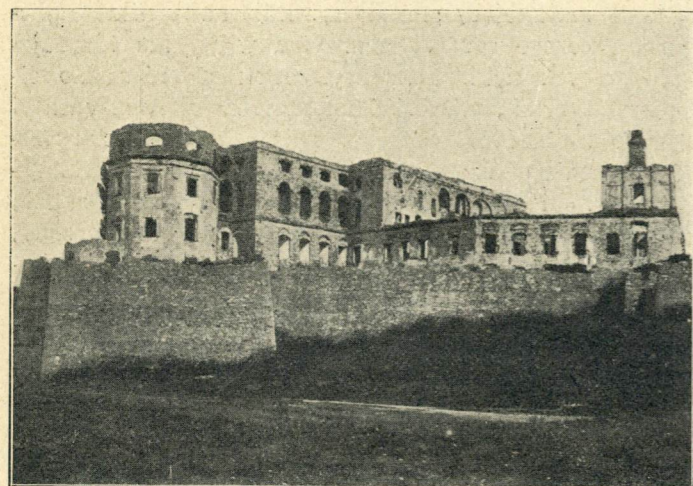


KRZYŻTOPÓR OD POLUDNIA

fol. A. Jaworski
ze zbiorów Polsk.

machem, tuż obok Wiśniowca, Łańcuta, Krasicyzna i niektórych rezydencji warszawskich, jedno z miejsc niepoślednich zajmuje—Krzyżtopór.

Sama już ta nazwa, nieco sztuczna i nieco pretensjonalna, niepozobawiona niemniej przeto pewnej efektowności, choćby czysto dźwiękowej, maluje nam całego człowieka, twórcę nazwy, którą chciał się uwiecznić, i twórcę gmachu, w który wło-

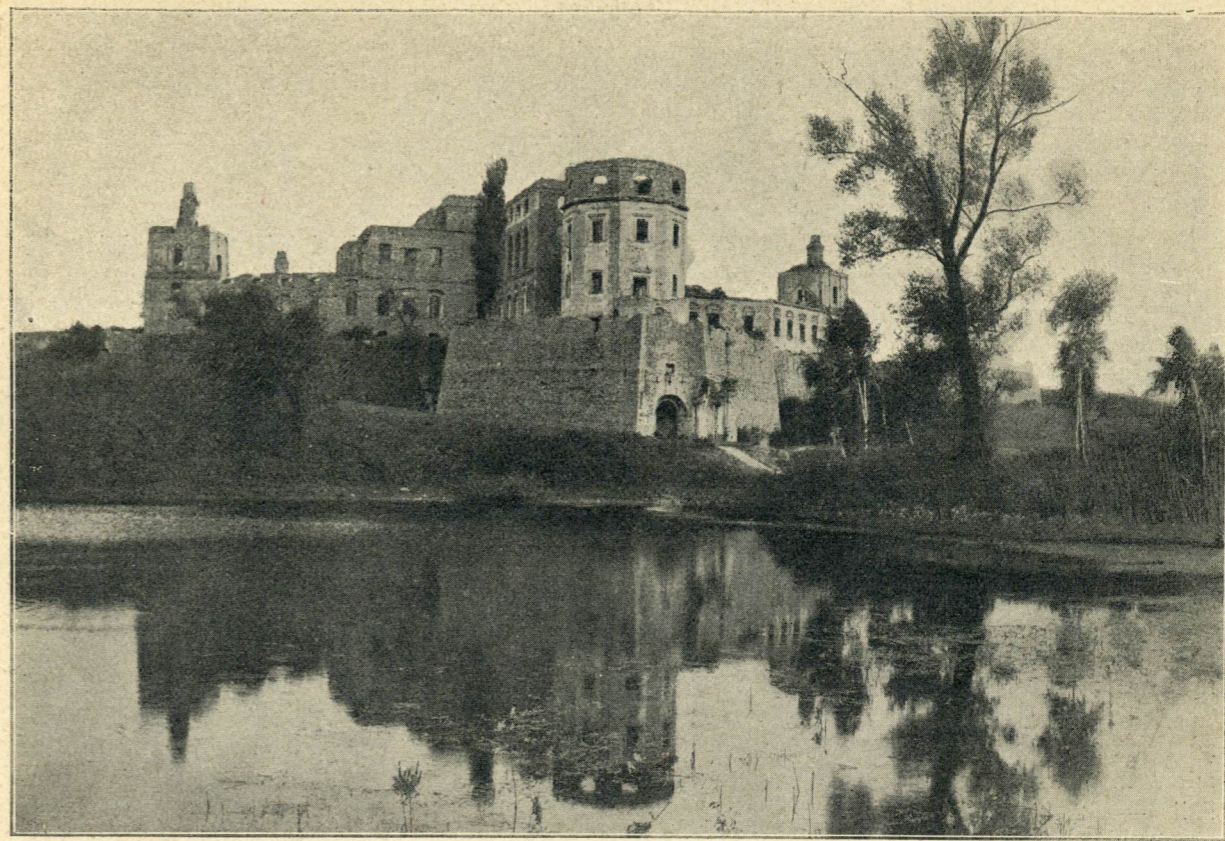


ZAMEK OD ZACHODU

fol. L. Ostaszewski

żył całe swoje ja wewnętrzne, znaczną część życia i olbrzymi kęs wielkiej fortuny.

Tym człowiekiem był Krzysztof z Tęczyna Ossoliński, wojewoda sandomierski, potomek starożytnych Toporczyków, z mniej głośniejszą zresztą i znakomitej gałęzi. Gdyby nie zamek, koło ruin którego do dziś dnia przejść nie można obojętnie, gdyby — co ważniejsze — nie grzmiące imię Jerzego Ossolińskiego, jednego z najświetniejszych umysłów swojej epoki a brata Krzysztofa, mało byśmy, prawdę powiedziawszy, o tym ostatnim wiedzieli. Był podobno gruntośnie wykształcony, bawił się piórem, ale ludzi o wykwińtym, polerowanym umyśle nie brak było jeszcze u nas wówczas, a jego na tem polu zasługi nie przekraczały miary całkiem powszedniej. Był możliwy, był członkiem senatu Rzeczypospolitej, ale takich były tłumy, a bodaj, że i większych była gromada. Jeśli ojciec, Zbigniew, był również wojewodą sandomierskim, to dalsi antenaci ginęli w mgłę, w świetnej, złotem i purpurą tkanej mgłę Toporczyków, ale we mgłę. Poza tem nie wiemy o nim nic, ledwo że znamy miejsce jego spoczynku wiecznego, w czem



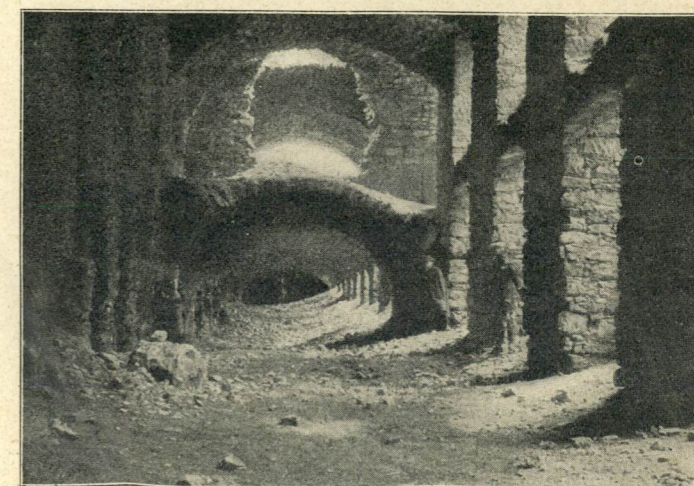
KRZYŻTOPÓR OD PÓLNOCY

fol. L. Ostaszewski
Tow. Krzyżtop.

zresztą podziela los większego od siebie brata. Rozpląnąłby się w niepamięci, jak tylu innych jemu podobnych, gdyby nie zamek, który go podał do potomności.

Naturalne warunki terenu sprawiają, że nie zewsząd i nie odrazu zamek sprawia tak potężne wrażenie, jakby się tego po jego ogromie i wspaniałości można spodziewać. Jadąc najczęściej przez turystów używaną drogą od Iwanisk, ma się do przebycia cztery wiorsty nędznej, piaszczystej drogi i spostrzega się zamek dopiero, gdy się stanie przy nim bez mała. Ta część powiatu opatowskiego, w której leży Krzyżtopór i wieś Ujazd¹⁾, na której gruntach leżą ruiny, nie należy do najbardziej malowniczych, i pomimo lekkiego falowania gruntu, garby te raczej zasłaniają, niż odkrywają wspaniałości zamku. Lepiej i z większej odległości widzieć go można, idąc od Klimontowa, i w jasny, słoneczny dzień już o 5—6 wiorst zdumiewają przechodnia mury zamku, bielące się w świetle, jak olbrzymi ko-

¹⁾ Wieś i zamek należy dziś do rodziny Orsettich.



fol. J. Rozyński

STAJNIE ZAMKOWE