

DECIE



TC-OR-3837-1
Zielona 1957.11.

NA TANDECIE

DOKOŃCZENIE

co przez wiele godzin bezskutecznie poszukiwali w sklepach kółka do dziecinnego wózka lub kurka do wodociągu. I na koniec jest to siedliśko prawdziwych handlarzy staryzną i tandetą, leżącą w bezładnych stosach. Klienci grzebią w nich za pomocą kija wyszukując właściwy towar.

Każdy niemal z podróżników bawiać w jakimkolwiek kraju Wschodu uważa za swój obowiązek odwiedzenie miejscowych bazarów, gdzie trwożnie trzymając się za kieszeń — chłonnie wrażenia. Po powrocie dzieli się nimi z rzeszą żądnych egzotyki rodaków. Wrażenia są często banalne i pobieżne, ale pochodzą z dalekiego kraju i dlatego potknięcia uchodzą naszemu reportażyście plazem. Niestety w ten sam sposób traktują na ogół swe relacje autorzy reportaży z rodzimych placów tandeciarskich. Żaden z nich nie pomyśli o tym by zapoznać swoich czytelników bliżej ze szczegółami tego odrębnego świata, tej handlowej maszyny skupiającej setki, a nawet tysiące ludzi w Polsce. Co więcej, nie wiadomo czy zjawiskiem tandety zajmują się przynajmniej ci, którzy niejako z zawodu winni interesować się życiem społecznym naszego kraju. Mowa tu o socjologach. Czy ktokolwiek z nich interesował się np. sposobami, jakimi cudzoziemskie towary docierają regularnie nawet z najbardziej zapadłych wsi Podkarpacia i Kurpiowszczyzny na bazyry wielkich miast? Czy ktokolwiek zwrócił uwagę na tych ludzi, którzy w „dni targowe“ z niebywałą wprawą i determinacją po-

dróżują obarczeni olbrzymimi kuframi stale na tych samych liniach dalekobieżnych pociągów? Czy zwrócili ktoś uwagę na niezwykle szybką orientację tandeciarskich handlarzy, którzy — jak można przypuszczać — bez zagranicznych żurnali i przekrojowych wycinanek z „Elle“ błyskawicznie wiedzą w którym kierunku pójdzie kapryśna moda wielkomięskiej klienteli?

Zapewne, tego rodzaju zagadnienia wymagają żmudnych nieraz, a zawsze ostrożnych obserwacji. Ale takie badania byłyby tym bardziej wskazane, że tandeta prędzej czy później skazana jest na zagładę. W życiu nowoczesnego narodu europejskiego stanowi anomalię. Jest zjawiskiem dziwnym lecz przejściowym. Smutną koniecznością, z którą chętnie pożegnaliśmy się choćby dziś — jeżeliby rzeczywistość „tandety“ utraciła rację bytu. Zniknie kiedyś tandeta, tak jak zniknęło tyle innych niepotrzebnych instytucji. Warto więc szczegółowo zbadać ją teraz, póki jeszcze jest zjawiskiem żywym, współcześnie nam dostępnym. Tylko kto przeprowadzi nad nią badania? Może krajoznawcy? Ci niestety obierają sobie za przedmiot zainteresowań tematy związane z przeszłością, dostępne poprzez druki, rękopisy i tradycję ustną. Dzień dzisiejszy jest zbyt znany wszystkim — a przez to mało ciekawy. Dopiero za lat kilkadziesiąt, kiedy całe zjawiska przepadną, a fakty utoną w niepamięci, minioną epokę znajdzie swych mozolnych szperaczy, którzy ją „odkryją“, niekonięcznie w zbyt wiernej postaci.

RENESANSOWE PAŁACE ŚLĄSKIE

T A D E U S Z C H R Z A N O W S K I

Dawne zamki to pojęcie w Polsce nierozdzielnie związane z obrazem ruin i opuszczenia. Obecnie z obrazem ruin zaczyna się u nas wiązać pojęcie pałacu, budowli z późniejszego okresu. Szczególnie jaskrawo występuje to zjawisko na Ziemiach Odzyskanych. W poprzednim numerze autor rozpoczął przegląd śląskich pałaców renesansowych, nawołując o właściwe użytkowanie tych niszczących zabytków.





POWYZEJ: PAŁAC W PŁAKOWICACH POD LWÓWKIEM OPUSTOSZAŁY I ZANIEDBANY, CZĘŚCIOWO PRZEKSZTAŁCONY NA MAGAZYN. Z LEWEJ: PORTAL PŁAKOWICKIEGO PAŁACU. WSZYSTKIE ZDJĘCIA AUTORA.

Równie imponująca jak Gorzanów jest rezydencja w Plakowicach pod Lwówkiem.

Czas powstania określa napis na portalu, w którym Ramphaldt von Talkenberg zu Plackwicz głosi, że rozpoczął budowę w 1550 roku. W r. 1820 przekształcono pałac na dom wariatów i z biegiem czasu w otoczeniu wyrosło całe szpitalne miasteczko. Dziś goszczą tam mali i zupełnie normalni lokatorowie: budynki przekształcono na osiedle dla sierot i obok jasnowłosych dzieci poległych w partyzantce, w powstaniu czy na froncie ojców, bawią się czarnowłosi i czarnoocy Koreańczycy. Nie mieszkają jednak w pałacu — wygodniejsze i odpowiedniejsze dla nich są obszerne, nowoczesne budynki. Pałac przekształcono na magazyn i częściowo wykorzystany, częściowo opustoszały, zawilgocony, brudny, zaniedbany, stoi głuchy i mroczny wśród soczystej zieleni parku.

Jego zewnętrzna bryła surowa i prosta, zaakcentowana dwoma skromnymi szczytami, posiada tylko jeden ozdobniejszy akcent: wspinały portal, nawiązujący stylowo do tych pierwszych wielkich renesansowych osiągnięć, jakimi są zamki w Brzegu, Legnicy czy Chojnowie. Jest to renesans na pół ludowy, atektoniczny, dążący do maksymalnej ozdobności, pewny siebie pewnością młodości wstępującej śmiało w życie. O wiele delikatniejszą dekorację ukazuje dziedziniec — istne cacko śląskiego renesansu — nie ustępujący zupełnie dziedzińcowi w Baranowie. „Mały Wawel“ z arkadami o smukłych proporcjach, pokryty płaską, kaligraficzną dekoracją roślinną i rozetową.

Czarne, ruchliwe, skośnookie chłopczki przypatrują się z zaciekawieniem memu aparatowi fotograficznemu. Pytam, czy zrobić im zdjęcie? I owszem — marzą o tym, tylko nie śmieli poprosić. Naciskając spust migawki myślę, że dumny pan Ramphaldt von Talkenberg zu Plackwicz bardzo by się zdziwił, gdyby mógł przewidzieć, że w cztery wieki po rozpoczęciu budowy rezydencji, będą po niej biegać sierotki z dalekiego wschodniego kraju, o którym zapewne nigdy nawet nie słyszał. Portal bardzo podobny do plakowickiego znalazłem w Czarnym Potoku pod Jelenią Górą. Takie same wstęgi z napisami i tarcze herbowe z bujnymi labrami, takie same kapitele i groteski na pilastrach, a wreszcie podobnie ujęte medaliony z profilowymi „portretami“ zapewne fundatorów. Zresztą pałac pochodzi z r. 1559, a więc powstał wkrótce po plakowickim.

Surowy czworobok budynku nakryty stromymi dachami posiada tylko jeden akcent — kwadratową wieżę w jednym z narożników. Nowe tynki kryją być może istniejące pierwotnie bez wątpienia sgraffita. Obramienia okien posiadają szlachetny, prosty profil. Dziedziniec przekształcony z zatraceniem pierwotnych cech. Tak więc jedyną ozdobą jest tu portal — niestety — podparty prymitywnym rusztowaniem — jeśli nie natychmiastowa pomoc — wykruszy się i rozpadnie w kawałki. Już brak zwieńczenia, zaś węgary są poważnie uszkodzone...

W Czarnym Potoku zachowały się ponadto wyraźnie ślady fos — jak bowiem sama nazwa wskazuje — był to pierwotnie zamek otoczony

wodą. Czy istotnie czarną — tego nie stwierdziłem.

Oczywiście Czarny Potok jest o wiele mniejszy w proporcjach od Kamiennej Góry, Gorzanowa czy Plakowic. Jeszcze nieco mniejszy jest pałacyk w Ścinawce Dolnej (przy drodze z Kłodzka do Wambierzyc). W rzucie przypomina Plakowice: podkova budynku obejmuje wewnętrzny, bardzo zresztą mały dziedziniec, zamknięty pierwotnie ślepa ścianą. Jako pokrycie dachowe występuje tu rzadko w śląskiej architekturze pałacowej używany gont. Gont ten ustępuje zresztą miejsca „staropolskiej“ papie, sam budynek jest na pół opuszczony, zdewastowany — robi przygnębiające wrażenie. Opadający ze ścian tynk ukazuje dobrze zachowane sgraffita. Obserwując proste, lecz wesołe w rysunku szczyty myślę, jakim pięknym pałacykiem mogłaby być Ścinawka, gdyby użytkownik, (podówczas spółdzielnia produkcyjna) wykorzystał ją i odnowił w należyty sposób.

Na pierwszy rzut oka wyniosły pałac w Modle pod Chojnowem zdaje się być w nienajgorszym stanie. Niestety — bliższe oględziny pozwalają stwierdzić, że — jak tyle innych — stoi pustką, jest ograbiony z szyb, zabity deskami. Oczywiście to ładnie, że zarząd majątku pilnuje, by po pałacu nie buszowali wandalę, lecz znowu — czy tego wielkiego budynku nie dałoby się jakoś wykorzystać?

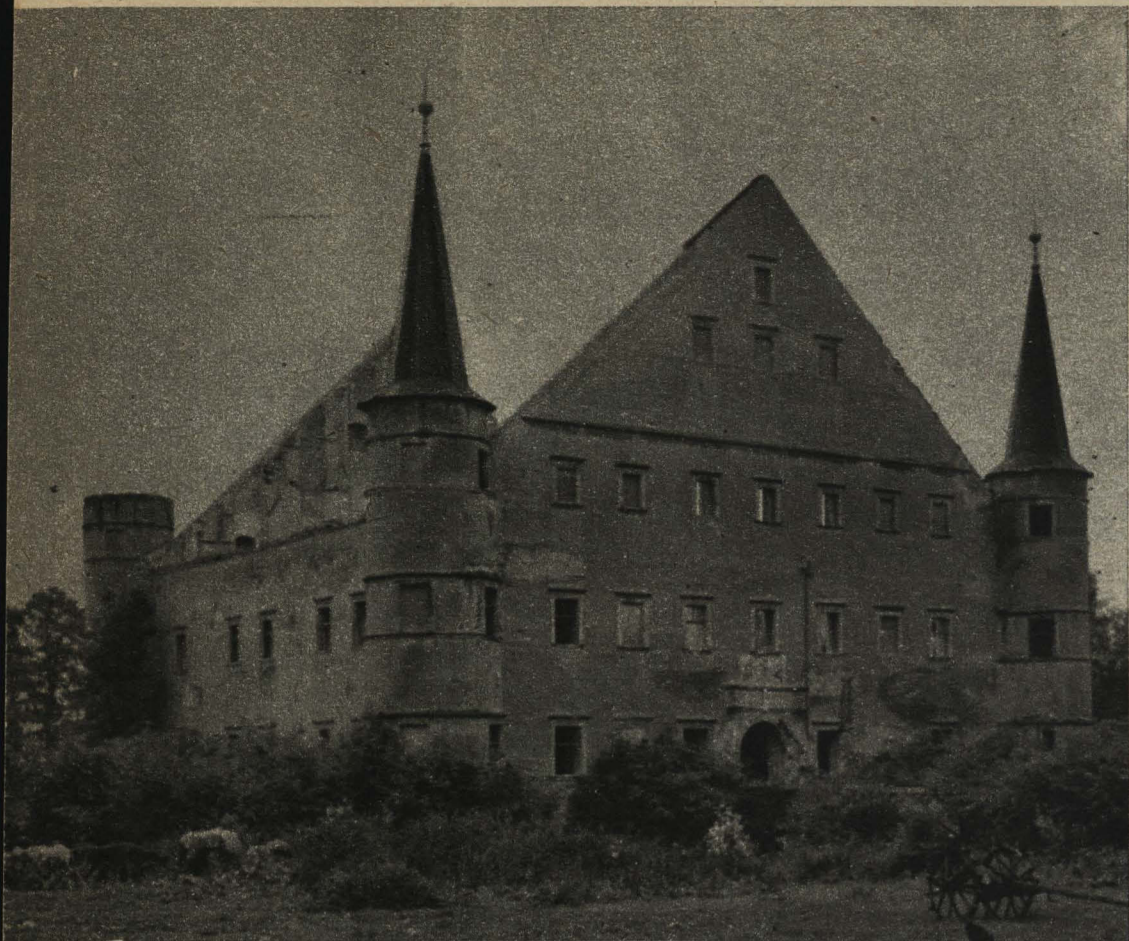
Modła uległa znacznym przekształceniom i w XVIII a szczególnie w XIX w. (kiedy to przedłużono jej zwarty kwadratowy korpus). Dziś interesująco przedstawia się tylko fasada flankowana dwoma nadwie-

szonymi, „wykuszowymi“, okrągłymi basztami. Obramienia okienne tych baszt zachowały bardzo ładną renesansową groteskę. Również w przekształconym w XVIII w. portalu zachowały się heraldyczne fragmenty z XVI w. Z napisu na tym portalu dowiadujemy się, że pałac w Modle powstał w latach 1564—67.

A teraz przejdźmy do najbardziej ponurych pozycji tej listy. O pałacu w Trzebinie pod Prudnikiem pisałem w jednym z poprzednich numerów „Ziemi“. W podobnym stanie znajduje się mały pałacyk, a właściwie okazały dwór w Bożygiewie (powiat średzki). Wzniesiony w r. 1613 spłonął w czasie wojny i prezentuje się dziś jako straszliwa ruina, której los jest bardzo niepewny: miejscowy PGR chce mury rozebrać, ponieważ grożą zawaleniem. Jeśli ten projekt nie został już urzeczywistniony, obawiam się, że zrealizowany zostanie w najbliższym czasie. Pozostaną więc z Bożygiewu (który dziś jeszcze nadaje się w pełni do odbudowy) obszerne, sklepione piwnice, przeznaczone na skład kartofli oraz wspomnienie zawarte w słowach niemieckiego inwentarza: „der Reiz des schön gelegenen, 1613 errichteten Bauwerks liegt in der Dachbildung...“ — dachy bowiem przenikały się tu spływając na szczyty o ładnym wykroju — parzyste po bokach dłuższych i bliższe w krótszych.

W najbliższym czasie upodobni się do Bożygiewu pałac w Prusach w powiecie ziębickim. Wzniesiony około 1600 r., przebudowany w w. XVIII i początku XIX, zachował bardzo interesujące umocnienia i nawodnione fosy. Nie zachował natomiast dachu obdartego przez miejscową ludność z dachówki, nie zachował szyb, drzwi i podłóg. Arkadowy dziedziniec wygląda rozpaczliwie. W bogatej niegdyś, barokowej kaplicy, jakieś wyłoki czy otręby gniją pod obłuczonymi stiukami.

W pozornie lepszym stanie znajduje się pałac w Goli koło Niemczy. Wzniesiony po r. 1580 (data rozpoczęcia budowy), położony na platformie



Zameczek w Piotrowicach Świdnickich.

TC-OR-3837-1

PIOTROWICE

1930

mie opadającej dwoma dość stromymi zboczami, jest bez wątpienia jednym z najlepszych i najlepiej zachowanych renesansowych pałaców Śląska. Bryła surowa, o dużych płaszczyznach ścian urozmaicona jest bardzo pomysłowym ukształtowaniem ryzalitów i grą smukłych, „gotyckich” w proporcjach szczytów, przenikaniem się dachów i wesołą szachownicą sgraffita na elewacji frontowej. (Dekoracja ta odsłonięta została zapewne tuż przed wojną. Prac nie ukończono, za to na elewacjach bocznych, spod tynku ukazuje się cała, świetnie zachowana reszta tej dekoracji). Wokół pałacu zachowały się znaczne fragmenty dawnego, kamiennego muru obwodowego o niezwykle archaicznym wyglądzie. W elewacji ogrodowej znajduje się występ zwieńczony attyką-krenelażem (typ częsty na Śląsku) o motywach ćwierćkolistych, bliźnich zębów. Czy attyka ta jest pierwotna nie zdołałem stwierdzić, nie mogąc się wydostać na piętro. Do wnętrza prowadzi ładny, heraldyczno-mitologiczny portal, w którym zachowały się wspaniałe kute drzwi z wyjątkowo piękną metalową kołatką.

I tu dopiero zaczyna się przerażający widok: wnętrze całkowicie zniszczone, zasłane gruzem. Poniszczony kominki, pozrywane podłogi i stropy. W jednej ze sal — gdzie już nawet sufitu zabrakło — widać wiązanie dachowe, z którego kradziono elementy — wiązanie, które wisi w próżni już tylko na „słowo honoru”.

Lada wichura... Nie — przesłizny pałac w Goli nie jest tu jakimś wyjątkiem. Wcześniej niż Gole złodzieje-wandale kradnący na opał drzewo, zniszczyli jeden z najefektowniejszych zameczków śląskich — w Piotrowicach Świdnickich (między Świdnicą a Strzegomiem). Zabytek ten wzniesiony na planie prostokąta o znacznych rozmiarach był nakryty ogromnym siodłowym dachem, rozpiętym między dwoma trójkątnymi szczytami. W narożnikach opięty okrągłymi basztami i otoczony fosą do dziś dnia wypełnioną wodą — stwarzał jedyne w swoim rodzaju wrażenie wodnej fortecy magnackiej — istna makieta do historycznego, kostiumowego filmu „o miłości i bohaterstwie”. Pierwotnie fasadę (i tu zachował się poważnie zniszczony heraldyczny portal) pokrywała dekoracja sgraffitowa. Wnoszę to stąd, że po pierwsze sgraffito było w renesansowej

architekturze Śląska właściwie regułą, a po drugie, że chyba sgraffitowe wzory przedstawił Blätterbauer na drzeworycie zamieszczonym w książce Schrollera („Schlesien”, Verlag Carl Flemming — Glogau b. r.). Niestety — wystarczy porównać ten drzeworyt ze stanem obecnym: olbrzymi dach runął grzebiąc pod sobą sklepienia i kominki. Dlaczego? Przecież Piotrowice wyszły z wojny nietknięte? Ale przez szereg lat PGR-y, GOM-y i stadnina państwowa z pobliskiego Pastuchowa (gdzie zachowała się renesansowo-gotycka wieża mieszkalna) spierały się o to, kto ma się budynkiem zająć. W międzyczasie, podobnie jak w Goli, miejscowi wandale kradli drzewo na opał, aż rozkradli wiązanie dachowe do tego stopnia, że nie utrzymało ciężaru dachówek...

Wyczerpałem listę zamków i pałaców, o których chciałem pisać. To oczywiście nie wszystkie renesansowe obiekty tego rodzaju na Śląsku. Jedne znajdują się w albumie zamków. Do innych w ogóle nie dotarłem. Nie byłem w Chocianowie, ani Kliczkowie. Nie widziałem Czernej, Siedliska ani Luborazu. Nie sądzę jednak, by w większości znajdowały się one w stanie lepszym niż te, które tu opisałem. I nie sądzę, by można było tym opuszczonym, zdewastowanym dziełom architektonicznym przeciwstawić na innych terenach Polski obiekty równie interesujące — i to w takiej ilości. Jestem pewien, że — nie mówiąc już o Gorzanowie czy Plakowicach, ale Gola, Piotrowice, czy nawet Czarny Potok, położone w pobliżu Krakowa czy Warszawy, stanowiłyby miejsce masowych wycieczek, podziwu i troski. Fundusze na odnawianie czy nawet na wymyślne „rekonstrukcje” płynęłyby z ministerstw i Lajkoników. Tu — na Śląsku — niszczenia zaniedbane, pustoszone.

Jakoś nigdy nie potrafię kończyć swych artykułów akcentem optymizmu i zadowolenia. Zawsze muszę je zamykać jakimś apelem o ratunek, o opiekę. I tym razem nie mogę inaczej postąpić. Więc apeluję i to nie tylko do konserwatora, który stoi bezradny na tle panoramy niszczonej masowo zabytków, ale do Ministerstw, do instytucji, do ludzi, którzy mogą się przyczynić do tego, by uratować Kamienną Górę, Gole, Prusy i Prochowice, by zabezpieczyć Modłę, Gorzanów, Wojnowice, by odbudować Trzebinę, Piotrowice, Gorzanów czy Leśnicę.



Fragment dziedzińca arkadowego w Plakowicach pod Lwówkiem.



Renesansowy pałac z dekoracją sgraffitową w Goli koło Niemczy. I tu dach, z którego rozkradziono wiązania, grozi lada chwila zawaleniem.

Fragment XVI-wiecznego pałacu w Czarnym Potoku pod Jelenią Górą.



Ren