



W „Widoku łąk wilanowskich“ namalował Canaletto ówczesny pałacyk w Mokotowie, jego prostą i skromną elewację Szregera. A tak wyglądał pałacyk mokotowski od strony ogrodu na mie dziorzycie Frey'a, który oparł się na rycinie Zygmunta Voala.



Warszawskie lata Marii Skłodowskiej-Curie

OD REDAKCJI.

W dniu 4-go lipca 1954 r. minęła dwudziesta rocznica zgonu Marii Skłodowskiej - Curie, odkrywczyni radu i innych pierwiastków promieniotwórczych, dwukrotnej laureatki nagrody Nobla.

Nasza wielka rodaczka była nie tylko genialną uczoną, ale i pełnym, wspaniałym człowiekiem, miłującym ludzi, rozumiejącym społeczne zadania nauki i jej postępową rolę w świecie.

Do ostatnich dni swego życia pozostawała gorącą patriotką, mimo że wyszła za mąż za Francuza, prof. Piotra Curie, i we Francji stale mieszkała.

Prasa polska zamieściła ostatnio liczne artykuły o Skłodowskiej-Curie i jej epokowych odkryciach. Nie powtarzając tu rzeczy na ogół dobrze znanych, zamieszczamy fragment wspomnień ostatniej już żyjącej jej siostry, Heleny Skłodowskiej-Szalay, z okresu kształtowania się umysłowości i charakteru przyszłej uczoney, z jej lat warszawskich, które powinny szczególnie interesować czytelników „Stolicy”.

W ziemi Łomżyńskiej jest wieś Skłody. Była ona siedziskiem rodziny Skłodowskich. Drobna zaściankowa szlachta zajmowała ją całą. Pracowała w swoich zagrodach i uprawiała małe kawałki ziemi. Niektórzy zajmowali się rzemiosłem.



Maria (z lewej) i Helena Skłodowska w latach 80-tych.

W tych właśnie Skłodach wybił się na początku zeszłego wieku zdolnościami do nauki Józef Skłodowski — nasz dziadek. Porzucił wieś, skończył uniwersytet, przeniósł się do miasta i poświęcił nauczycielstwu. Został dyrektorem gimnazjum najpierw w Siedlcach, potem w Lublinie. Najstarszym jego synem był Władysław, człowiek wszechstronnie



Władysław Skłodowski z córkami Marią, Bronisławą i Heleną.

zdolny. I on także poświęcił się zawodowi nauczycielskiemu, zamieszkał i pracował w Warszawie, jako nauczyciel matematyki i fizyki w szkołach średnich. Ożenił się z Bronisławą Boguską, przełożoną szkoły średniej dla dziewcząt.

Byli to nasi rodzice. Szkoła matki mieściła się na Nowym Mieście, przy ulicy Freta, pod numerem 16-ym. Tam właśnie urodziła się dnia 7-go listopada 1867-go roku moja siostra Maria.

Oboje rodzice pracowali ciężko, żeby wychować pięcioro dzieci: Zofię, która zmarła w 1876 r.; Józefa, późniejszego doktora medycyny, ordynatora szpitala Dzieciątka Jezus w Warszawie, zmarłego w 1937 r.; Bronisławę, późniejszą Dłuską, doktora medycyny, twórczynię Instytutu Radowego w Warszawie, zmarłą w 1939 r.; Helenę, z męża Szalayową, wizytatorkę szkół warszawskich; wreszcie najmłodszą Marię.

W MIESZKANIU NA FRETA

Pamiętam dobrze nasze mieszkanie przy ulicy Freta: dom dwupiętrowy, otoczony od podwórza gankami, po których biegaliśmy dziećmi. Pamiętam doskonale oboje rodziców, tak ściśle ze sobą związanych miłością, szacunkiem i współpracą.

Byłam o rok starsza od Mani. Wychowywałyśmy się razem, razem przygotowywałyśmy się do szkoły. W szkole byłyśmy koleżankami, siedziałyśmy w jednej ławce. Łączyła nas głęboka miłość siostrzana. Mam w oczach tę małą Maniusię, tak zwane „Anciupecio”, najpierw jako tłustą dziewczynkę, z główką okoloną kręjącymi się jasnymi włoskami, przewiązanymi czarną akksamitką, w fartuszku z falbankami, z oczkami jasnymi, siwymi, które z uśmiechem, dobrocią i niezwykłą powagą na świat patrzyły. Cicha, dobra, kochająca i łagodna, odznaczała się od wczesnego dzieciństwa niezwykłą pamięcią i zdolnościami.

Czytać nauczyła się sama, niewiedomo kiedy i w jaki sposób. Była kiedyś obecna przy lekcji czytania siedmioletniej siostry Broni i zaglądała ciekawie z boku do książki. Wolno i z trudem czytała Bronia jakiegoś długie zdanie. Zniecierpliwiło to Manię i nagle głośno i wyraź-

nie zdanie to przeczytała. Widząc zdumione twarze rodziców i lekką chmurę na czole zawstydzonej Broni, rozplakała się głośno, przepaszając i mówiąc: „Nie wiedziałam, że nie wolno, że robię coś złego, ale to przecież takie strasznie łatwe!”

Gdy opanowała sztukę czytania — nie można było jej od książek oderwać. Zajmowało ją wszystko, co widziała na okół siebie. Niezwykle zainteresowanie budziły przyrządy fizyczne, a między nimi wielki barometr, który wisiał nad biurkiem w gabinecie ojca. Zmiana położenia strzałek zdumiewała, wprowadzała Manię w zachwyt — „On żyje, Zosiu, prawda, bo się sam rusza?” — wołała, olśniona swym spostrzeżeniem.

WĘDRÓWKI PRZEZ ŁĄDY I MORZA

Widzę przed sobą duży nasz pokój dziecienny w gmachu II gimnazjum na Nowolipkach nr 5, gdzie ojciec był inspektorem. — Widzę poustawiane w różnych punktach pokoju na podłodze różnokształtne i różnobarwne klocki drewniane. Miały one przedstawiać łądy i morza, części świata, kraje, miasta, góry i rzeki. Podróżowaliśmy wśród nich razem z ojcem, który wybrał ten wesoły, poglądowy, bardzo hałaśliwy sposób uczenia na geografii. „Nie wchodź do morza, bo albo utoniesz, albo zamoczysz nogi i dostaniesz kataru!” — przestrzegała mnie Maria. „A właśnie wejść!” — odpowiedziałam z gniewem, gdyż nie lubiłam, aby ktoś niepowołany robił uwagi — „jesteś niemądra!”. „A ty — zawsze dwa razy więcej!” — mówi Maria z powagą, druzgocze mnie tym powiedzeniem i zwraca się spokojnie do Broni: „Na tę górę się nie wdrapiesz, spadniesz i stłuczysz nos. Musisz wziąć przewodnika”.

Ogromna skrzynia, wypełniona po brzegi, dostarczała nam klocków, które malowaliśmy sami na najrozmaitsze kolory. Morza zastępowaliśmy wielkimi arkuszami niebieskiego kartonu. Boże! jak wyglądał nasz pokój dziecienny po takiej lekcji geografii! Do nauki historii służyła nam loteryjka, wykonywana przez nas stopniowo, stale pod kierunkiem ojca dopełniana. Wyszukiwanie

w pismach dzieciennych, książkach, czasem w sklepach odpowiednich obrazków do niej stało się ulubionych naszym zajęciem.

SMIERĆ MATKI

Jakże dobre i miłe byłyby nasze dzieciinne lata, gdyby nie to, że prawie od urodzenia Mani



Kiosk gazetowy w ogrodzie Saskim w 1877 r. Rys. Ksaw. Pillati.

matka nasza zaczęła chorować. Wywiązała się gruźlica płuc, której wówczas nie umiano tak leczyć, jak obecnie. Nie pomagały środki lecznicze, nie pomogły dwukrotne wyjazdy na zimę za granicę, do ciepła, do słońca, przepisane przez najslawniejszych ówczesnych lekarzy: Baranowskiego i Chałubińskiego. Stan matki pogarszał się stale. W domu musiało być cicho. Było więc — smutno...

Śmierć naszej najstarszej siostry fatalnie wpłynęła na matkę, która nie mogła się pogodzić ze stratą dziecka. W roku 1878 — osierociła nas... Został zrozpaczony ojciec z czworgiem małoletnich sierot, pozbawionych jej serca i opieki kobiecej. Mania bardzo odczuła śmierć matki. Siedziała w kąci i płakała gorzko, nie dając się pocieszyć...

MÓJ OJCIEC

Ojciec pracował ciężko. Poza godzinami gimnazjalnymi, miał jeszcze w domu zespół dziesię-



Rodzeństwo Skłodowskich, od lewej: Zofia, Helena, Maria, Józef, Bronisława, fotografia zrobiona w 1871 r., gdy Maria miała 4 lata.

PRZY BUDOWIE

WARSZAWSKIEGO
CENTRUM

Coraz bardziej rozszerza się front budowy warszawskiego Centrum; załogi obejmują coraz to nowe, następne odcinki robót.

W tej chwili główne prace koncentrują się w dwóch miejscach nowego Centrum — przy ulicy Marszałkowskiej między al. Jerozolimskimi a ul. Królewską oraz przy ul. Marszałkowskiej — od alei Jerozolimskich w stronę MDM, między ul. Nowogrodzką a Wilczą.

Brygady asfaltowe Miejskiego Przedsiębiorstwa Robót Drogowych zakończyły już układanie nawierzchni na tym pierwszym odcinku; brakujące jeszcze, już tylko nieliczne fragmenty uzupełnione będą przed upływem przyszłego tygodnia. Zostawiono je ze względu na konieczność zainstalowania licznych urządzeń i przewodów. Już obecnie bowiem, w trakcie budowy, przeprowadzane są linie do przyszłych radiowych kolumn dźwiękowych, zakładane są specjalne linie niezbędne do obsługi kabin radiowych, filmowych i telewizyjnych, które znajdują się na placu Józefa Stalina.

Brukarze z MPRD (kierownictwo robót nr 4) przystąpili już do układania prowizorycznych chodników po wschodniej stronie al. Marszałkowskiej — od Ogrodu Saskiego w kierunku al. Jerozolimskich. Również i te roboty ukończone zostaną przed 20 lipca br.

Na drugim odcinku objętym obecnie ofensywą budowy Centrum dobiegają już końca roboty przy rozbiórce ruin domów zniszczonych w czasie działań wojennych. Między innymi oczyszczony został prawie w 100 procentach plac między ul. Hożą a Wspólną i Wilczą. Pozostały tam tylko do rozebrania i zniwelowania dawne, zawalone piwnice. Zasadnicze roboty rozbiórkowe zakończone zostaną w bieżącym kwartale. Już wkrótce i tu rozpocznie się przebudowa nawierzchni ulicy Marszałkowskiej.

W związku z tą przebudową Miejskie Przedsiębiorstwo Komunikacyjne rozpoczęło ostatnie wstępne prace przygotowawcze przed przesunięciem torowiska na ul. Marszałkowskiej między al. Jerozolimskimi a MDM. Jak już informowaliśmy naszych Czytelników, tory tramwajowe przesunięte będą na tym odcin-



Skrzyżowanie Marszałkowskiej z alejami Jerozolimskimi w dniu 8-go lipca br. Zmontowano już gwiazdasty rozjazd dla tramwajów. Oczyszczono narożnik, na którym stał niegdyś dom architekta Marconiego. Dalej w kierunku placu Konstytucji widzimy wielką, ciemną bryłę kamienicy na rogu Żurawiej, która jest w stadium rozbiórki. Jeszcze dalej — gotowy dla przeprowadzenia nowej trasy teren, na którym stały przed 1939 r. czynszówki. Na planie ostatnim — domy pl. Konstytucji i kościół Zbawiciela.
Fot. A. Funkiewicz

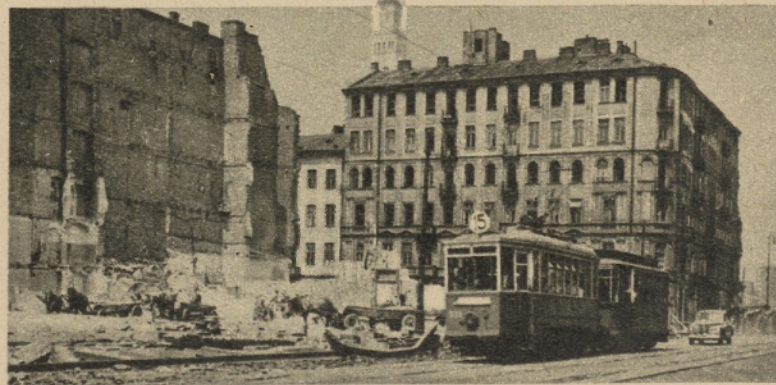
ku o ok. 17 metrów w kierunku zachodnim. Po tej przebudowie znacznie usprawniony będzie

ruch kołowy na ulicy Marszałkowskiej, a między innymi zlikwidowane zostaną niebezpiecz-

ne kolizje przy skrzyżowaniu Marszałkowskiej z ul. Wilczą i Piękną.
A. C.



Z rogu ulicy Hożej i Marszałkowskiej (strona parzysta) oglądamy resztki kamienic między Hożą i Wspólną i wielką czynszówkę na rogu Żurawiej, która zostanie rozebrana, gdyż znalazła się na linii nowej, poszerzonej przeszło dwukrotnie, ul. Marszałkowskiej.



Obserwujemy właśnie wywożenie gruzu, pozostałego po resztkach „parterowej” Marszałkowskiej. Praca wre w całej pełni. Jest o tyle trudna, że ani na chwilę nie wstrzymano na tym odcinku ruchu tramwajów, ograniczono jedynie komunikację samochodową.
Fot. F. Karasiewicz

Pałac Lubomirskiej w Mokotowie



Przy ulicy Puławskiej 39/41 w Warszawie uwagę przechodnia zwracają dwa niewielkie, dziwnego kształtu budynki, odbijające od wysokiej zabudowy ulicy. Jeden z nich, strzelisty, przypomina miniaturą gotycką wieżę; drugi, bardziej przysiadły, nosi ślady o sobliwych, jakby arabskich ornamentów, którym zawdzięcza niesłuszną nazwę „pawilonu maurytańskiego”. Oba te pawilony oraz trzeci, mocno zrównany przy ulicy Belwederskiej, znaczą granice sławnego Mokotowa, dziś już nie istniejącego osiemnastowiecznego ogrodu Izabeli Lubomirskiej, marszałkowej wielkiej koronnej.

Zgodnie z planami urbanistycznymi ogród ten, podobnie jak Królikarnia, ma zostać włączony do kompleksu Parku Kultury.

Wydaje się, że byłoby rzeczą słuszną, aby wyżej wspomniany „domek maurytański” został zachowany i odbudowany jako element całości ogrodu, mającego długą swoją historię.

Ogród mokotowski początkami swymi sięga czasów stanisławowskich. W roku 1772 wznosił tutaj architekt Efraim Szreger dla księżny Lubomirskiej willę, przeznaczoną na krótki, parodniowy pobyt w wiejskim zaciszu, tzw. maison de plaisance.

Do wyboru miejsca w znacznym stopniu zapewne przyczyniła się bliskość Łazienek. Izabela Lubomirska żywiła bowiem od czasu młodości głębokie i wzajemne uczucia dla swego kuzyna Stanisława Augusta, a legenda przekazała wiadomość o częstych odwiedzinach króla w rezydencji mokotowskiej.

Według zachowanych planów Szregera, willa Lubomirskiej była niewielkim dwukondygnacyjnym budynkiem, zbudowanym na planie kwadratu i przykrytym dachem namiotowym. Bryłę pałacu cechowała prostota i zwartość, elewacje — brak wyraźniejszych akcentów architektonicznych. Elementy dekoracyjne ograniczały się do prostych obramień otworów okiennych i drzwiowych, cechowały je w ogóle oszczędność i pewna surowość.

W tej postaci około roku 1780 namalował willę Canaletto w „Widoku łąk wilanowskich”.

Ale rezydencja Lubomirskiej zasłynęła i stała się przedmiotem wielu literackich opisów dopiero wówczas, gdy Szymon Bogumił Zug rozplanował i ozdobił ogród mokotowski. Architekt ten, twórca wielu warszawskich ogrodów sentymentalnych, wśród kęp bogatych, pozornie ludzką ręką nie

tkniętych drzew ogrodu mokotowskiego rozrzucił pawilony ogrodowe, altany i zabudowania gospodarcze, aby zgodnie z modą stanowiły tło dla zabaw gości z miasta.

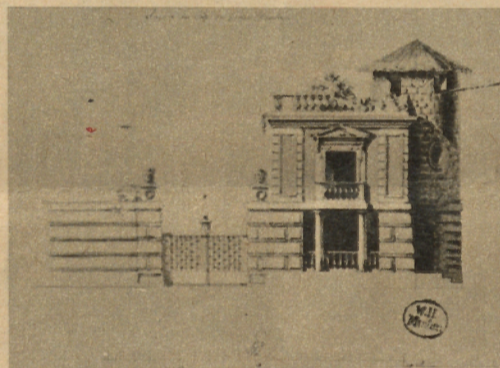
Najstarszym ze zrealizowanych dla Mokotowa pawilonów ogrodowych był wspomniany już „domek maurytański”, wzniesiony w roku 1776, jako „glorietta flamandzka”. Projekt budynku, opracowany przez Zuga w wielu rysunkach i szkicach, zachował się do naszych czasów. Całość oryginalna w pomysłach i wyjątkowo dekoracyjna, reprezentowała stylowo uproszczony przez Zuga w duchu klasycyzmu barok flamandzki.

Przy ulicy Belwederskiej, na wschodniej granicy ogrodu mokotowskiego, stoi ruinka, również zbudowana według projektu Zuga.

Inny znowu rysunek Zuga przedstawia zachowaną do dzisiaj wieżę, która zdobiła wjazd do części gospodarczej ogrodu mokotowskiego.

Po śmierci marszałkowej Lubomirskiej w roku 1817 dobra mokotowskie stały się własnością jej córki Aleksandry, żony znakomitego polskiego archeologa i teoretyka sztuki Stanisława Kostki Potockiego. Po trzech latach Mokotów dostaje się Annie z Tyszkiewiczów Potockiej po drugim mężu Wąsowiczowej.

Sentymentalny ogród Lubomirskiej, sławny, wielokrotnie prozą i wierszem opiewany Mokotów, zmienia wówczas swój charakter. Zmieniły się już bowiem czasy, gusty artystyczne i moda. Nie jest to już „chateau”, sentymentalna osiemnastowieczna siedziba



Domek zaprojektowano w stylu flamandzkim.

wiejska. Mokotów Anny Wąsowiczowej utrzymany jest całkowicie w duchu romantyzmu początków XIX wieku.

W roku 1825 dokonywa gruntownej przebudowy pałacu i budynków ogrodowych Mokotowa Henryk Marconi. Po dokonanej przez Marconiego przebudowie „glorietta flamandzka” została nazwana „domkiem maurytańskim”.

W roku 1846 sprzedaje Wąsowiczowa dobra Mokotów Franciszkowi Szustrowi, znanemu litografowi i przedstawicielowi zamożnej burżuazji warszawskiej, który urządził tu



Projekt S. B. Zuga wieży z gołębnikiem.

taj modne i przynoszące znaczne dochody letnisko. Już w roku 1846 uruchomił on restaurację w dolnym parku mokotowskim oraz wyremontował i przystosował do nowych warunków domki ogrodowe.

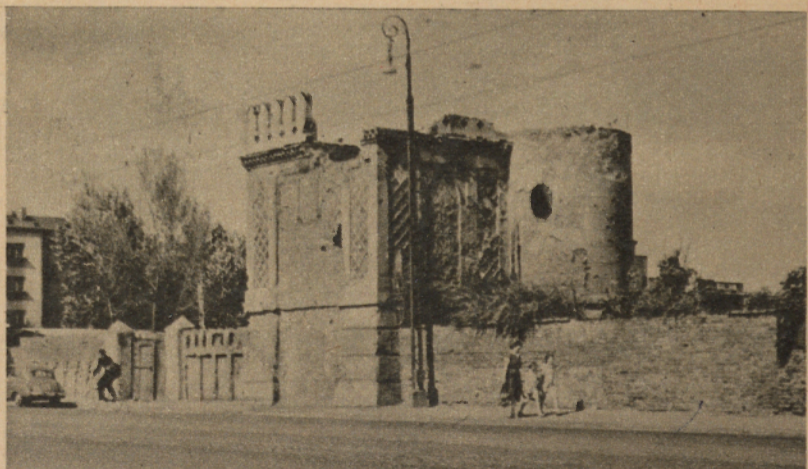
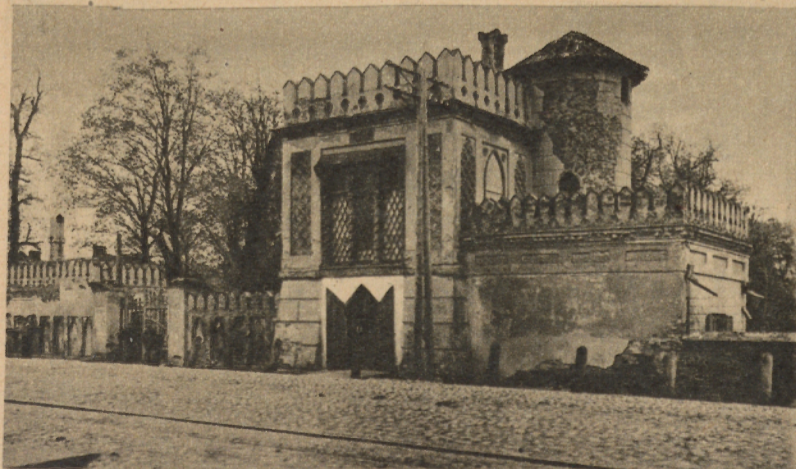
Około roku 1860 uległ pałacyk mokotowski przebudowie, prowadzonej sposobem gospodarczym pod kierunkiem właściciela. Do południowej ściany budynku dobudowano wówczas dwupiętrową, neorenesansową oficynę. Dobudowa tego skrzydła zepsuła zwartą bryłę budynku.

W końcu XIX wieku dolny park mokotowski został puszczonej w dzierżawę i wkrótce stał się popularnym w Warszawie miejscem zabaw, zwanym „Promenadą”.

Pałacyk mokotowski pozostał w rękach rodziny Szustrów do końca ostatniej wojny. Spalony w czasie działań wojennych 1944 roku, przedstawia obecnie obraz zupełnej ruiny.

Posiadany jednak materiał ikonograficzny pozwoli odtworzyć tzw. pałac Szustra, jak również mokotowskie pawilony ogrodowe, usunąć ślady dziewiętnastowiecznej przebudowy z „domku maurytańskiego” i, miejmy nadzieję, zachować dla naszej stolicy ostatni już tego rodzaju zespół architektoniczny: warszawski ogród sentymentalny.

Maria Zakrzewska



Domek przy Puławskiej wzniesiony przez Zuga w 1776 r. (stan z 1939). Obecny stan „domku maurytańskiego” budzi najpoważniejsze obawy