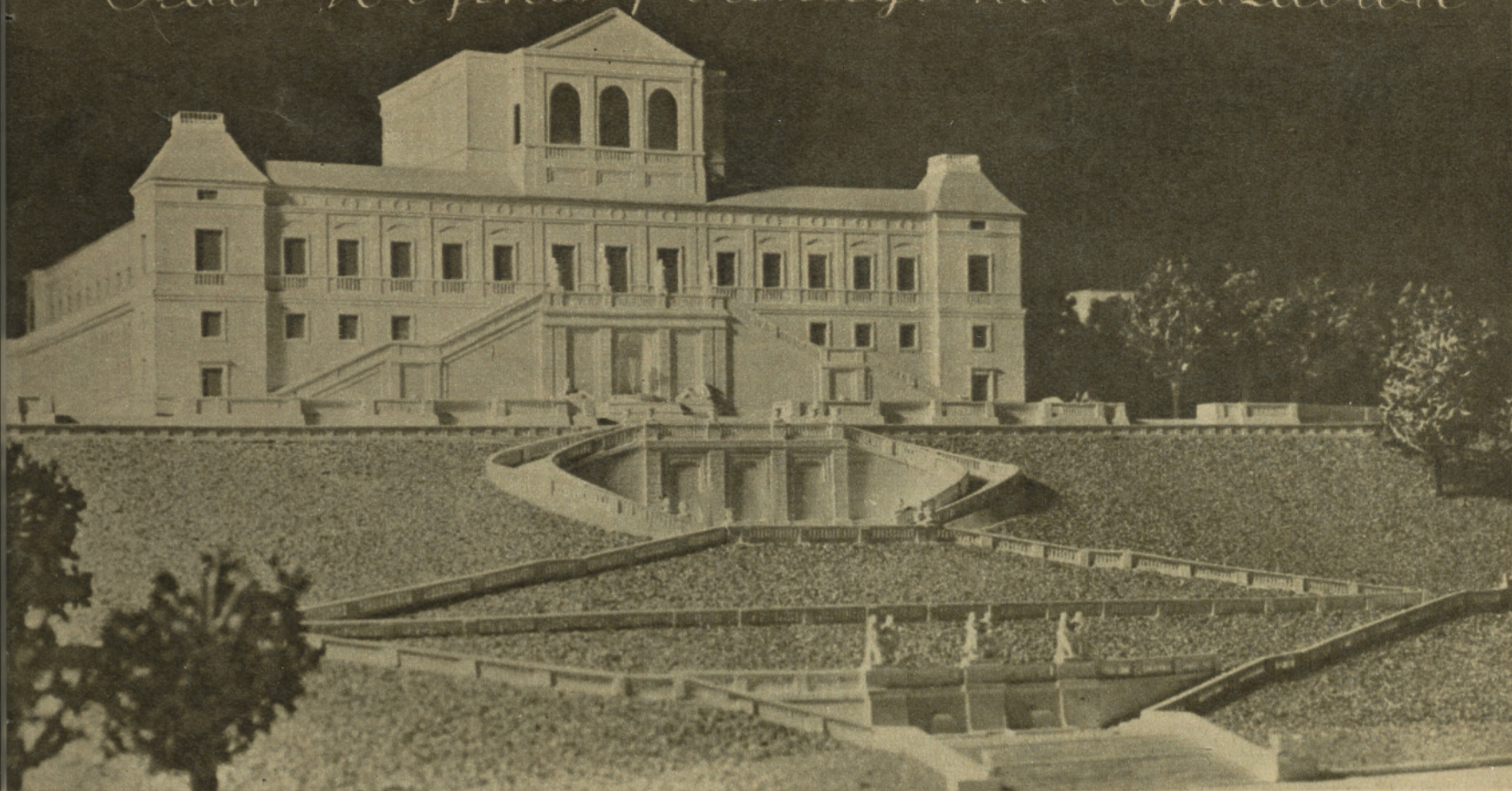


# Teatr Wojska Polskiego na Ujazdowie



Bryła architektoniczna Teatru Wojska Polskiego powiązana zostanie z leżącymi u stóp skarpy terenami, tarasami i ozdobnymi schodami, w otoczeniu fontann i krzewów. Po ukończeniu całości będzie to najpiękniejszy fragment nowej zabudowy skarpy wiślanej.

Na Ujazdowie, jako zamknięcie „osi stanisławowskiej“, stanie kompleks gmachów Teatru Wojska Polskiego, wg projektu, opracowanego przez zespół prof. Romualda Gutta i inż. arch. Haliny Erentz-Skibniewskiej. Architektura gmachu nawiązuje do sąsiadujących pałaców: Łazienkowskiego i Belwederskiego.

Całość obejmie kubaturę około 250 tysięcy metrów sześciennych. Będzie tu Teatr Dramatyczny na 1000 miejsc, kinoteatr na 600 miejsc, garderoby i pomieszczenia pomocnicze na 300 osób. Scena będzie specjalnie przystosowana do występów wielkich zespołów artystycznych, takich jak Zespół Pieśni i Tańca Wojska Polskiego, „Mazowsze“, „Śląsk“.

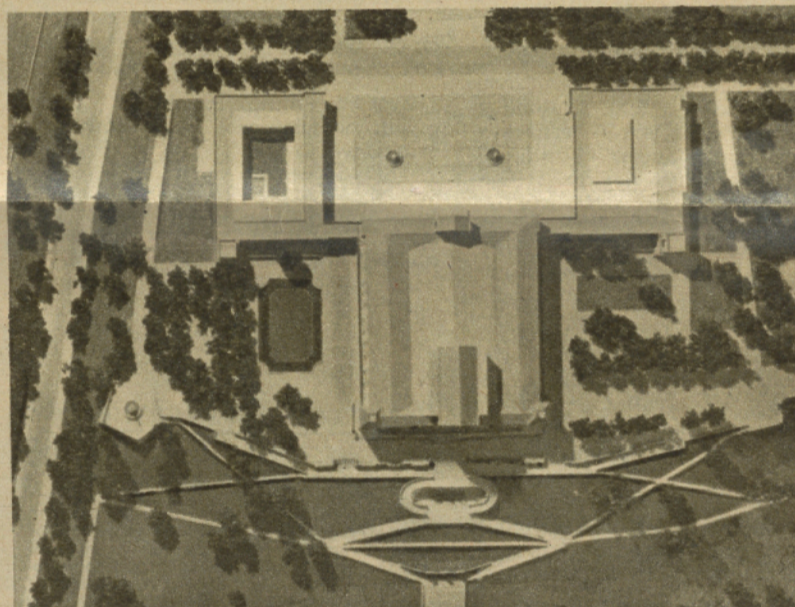
Kompleks Teatru będzie miał charakter całego zespołu różnych urządzeń kulturalnych. Zostaną tu wybudowane sale kameralne, kawiarnia z tarasem, pomieszczenia sportowe (między innymi kryta pływalnia, sala gimnastyczna, strzelnica, kręgielnia), liczne pokoje klubowe i do gier towarzyskich, jak również czytelnia, biblioteka i pracownia dla amatorskich zespołów artystycznych. Zespół Pieśni i Tańca WP uzyska dla siebie stałe pomieszczenie przy ul. Armii Ludowej, a więc w sąsiedztwie. Znajdzie się tu również Wojskowy Zespół Estradowy, Teatr Kukielkowy i Satyryczny.

Bryła architektoniczna Teatru Wojska Polskiego zamknie widokowo oś stanisławowską od strony placu na Rozdrożu. Od wschodu zwiąże się plastycznie z Parkiem Kultury i Wypoczynku na skarpie wiślanej. Do Parku prowadzić będą tarasowe schody, wśród fontann i krzewów ozdobnych.

Budowa całości ma być ukończona jeszcze przed rokiem 1960. Warszawa uzyska nowy, piękny fragment architektoniczny i ważny ośrodek kulturalny.

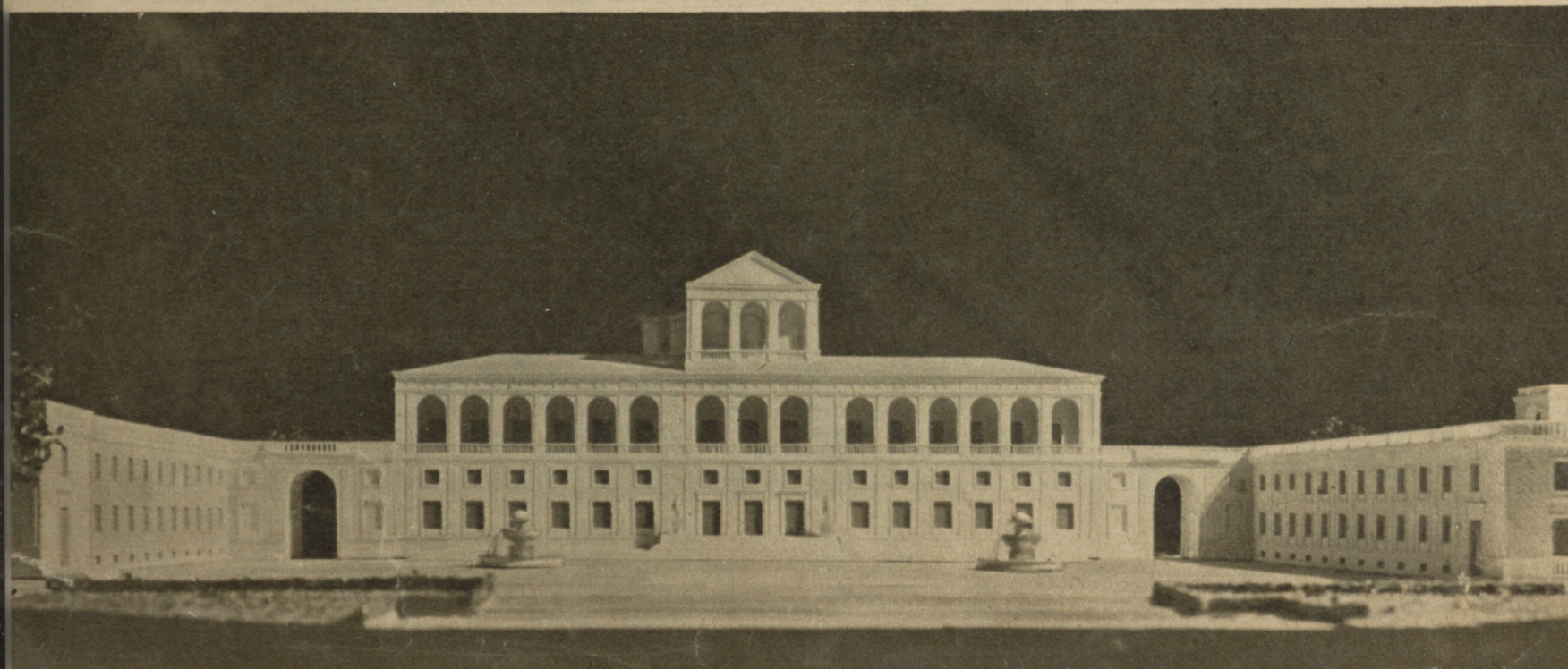
Zdjęcia: Alfred Funkiewicz

Monumentalny budynek Teatru zamknie od wschodu perspektywę osi stanisławowskiej. Na obszernej podwórzu zostaną ustawione fontanny. W skrzydłach bocznych znajdzie pomieszczenie wiele różnych



Zdjęcie z góry makiety Teatru. W dolnej części zdjęcia — tarasowe zejście ze skarpy, z lewej — część ulicy Agrykoll.

urządzeń artystycznych i kulturalnych, m. inn. kino, biblioteka.



Stolica 1955 nr 18

TC-OK-5540-190

# MAMY W WARSZAWIE NOWY TEATR

**A**więc mamy w stolicy nowy teatr! Co prawda, nazwa jego jest warszawiakom dziwnie znana: Teatr Satyryków „Syrena”. Ale kierownik artystyczny nowej placówki przy ul. Litewskiej — Jerzy Jurandot — odzegnaje się jak najbardziej od tych dwu scen i twierdzi z całą stanowczością, że nie będzie to twór, wywodzący się z ich połączenia, lecz od podstaw nowy i na nowych zasadach oparty teatr.

Zarówno „Satyrycy” jak i „Syrena” miały swoje określone „profile”. Teatr Satyryków darzył nas zawsze programem składanym, natomiast „Syrena” — komediami. Powstający obecnie nowy teatr, który ma być teatrem wzorcowym, grać będzie repertuar zmienny. Znajdzie się tedy w nim i program składany i komedia satyryczna i wodewil satyryczny, przy czym tematyka tych różnych w formie spektakli związana będzie ściśle z aktualiami. W ramach programu składanego przewidziane są także występy autorskie — znanych satyryków.

Tak więc w praktyce oznacza to zerwanie z dotychczasową tradycją naszych dwóch scen satyrycznych, z których każda karmiła nas premierą raz na rok, grając jeden program aż do znudzenia — i publiczności i... aktorów.

Rzecz jasna, o tym, czy teatr i to teatr satyryczny! — będzie dobry — zadecydują głównie dobre teksty i dobrzy wykonawcy. Zapoznanie się z planami nowej placówki w tym względzie nastroja raczej optymistycznie. W kolegium repertuarowym Teatru Satyryków „Syrena” widzimy Antoniego Słonimskiego, Jana Brzechwę, Stefanię Grodzieńską, Jerzego Jurandota, Antoniego Marianowicza, Stefana Wiecheckiego (Wiecha) i Janusza Minkiewicza. Poza tym — novum w naszych teatrach! — stali, etatowi współpracownicy literacy — Gozdawa i Stępień oraz Zenon Wiktorczyk. Nadto w stałym kontakcie ze sceną satyryczną będą młodzi satyrycy.

Reżyseria? W pierwszym programie zajmie się nią Stanisława Perzanowska. Scenografia — Marian Eile i Janina Iphorska. Kierownictwo muzyczne obejmie Adam Markiewicz. Balet i orkiestra „Syreny” zostaną zlikwidowane, muzyka w nowym teatrze (2 fortepiany) będzie tylko dopełnieniem słowa.

Sprawa druga — wykonawcy. Co tu ukrywać! Powiedzmy po prostu: Jurandot wybrał z dwóch satyrycznych teatrów warszawskich — najlepszych aktorów! Wymieńmy tylko parę nazwisk. A więc z kobiet — Irena Kwiatkowska, Hanka Bielicka, Stefania Górka, Maria Chmurkowska, Helena Grossówna, Barbara Halmirska, Halina Głuszkówna, Zofia Jamry (z Łódzkiego Teatru Satyryków); z mężczyzn: Adolf Dymśa, Tadeusz Olsza, Wacław Jankowski, Saturnin Żurawski, Kazimierz Brusikiewicz, Bronisław Darski, Jerzy Duszyński, Jerzy Michotek, Julian Sztatler, Leopold Sadurski, Wł. Suski itd. W sumie zespół teatru będzie liczył 42 osoby.

Kiedy nowy teatr otworzy swe podwoje dla publiczności warszawskiej? Do 30 czerwca kontynuują swój żywot i „Satyrycy” i „Syrena”. Już 5 lipca przewidziana jest premiera w nowym teatrze (program składany). Jak z tego widać — satyrycy są przesądni... Bo właśnie 5 lipca mija równo 10 lat od powstania pierwszego teatru satyrycznego — „Syreny”.



Jerzy Jurandot

Jeszcze w tym roku, w pocz. grudnia, planuje się drugą premierę. Będzie to komedia satyryczna Konrada Krapiwego „Kto się śmieje ostatni”, która otrzymała Nagrodę Stalinowską. Sztukę adaptuje Jerzy Jurandot. Nowe współczesne komedie dla teatru zapowiadają Gozdawa i Stępień, Zenon Wiktorczyk, Jerzy Jurandot, Kazimierz Korcelli i Antoni Marianowicz. W planach leży także wystawienie „Pluskwy” — Majakowskiego.

I nowina na koniec: jeszcze się, co prawda, nowy teatr nie narodził — a już dostał zaproszenie na gościnne występy w Czechosłowacji, dokąd ma się udać we wrześniu.

Życzymy mu jednak na razie przede wszystkim — sukcesów w... Warszawie!

P. S. Małe pytanie w imieniu wielu warszawiaków: dlaczego w zespole Teatru Satyryków „Syrena” nie ma znakomitego artysty — konferansjera Kazimierza Rudzkiego?

Beata Sowińska

## Ciekawostki wydawnicze

### WYDAWNICTWO PRAWNICZE

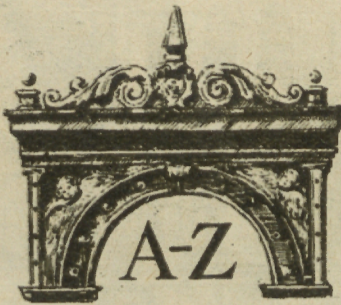
wydawało ostatnio następujące książki:  
KOMITET BLOKOWY, E. Smoktunowicz. Praca ta dostarczy członkom Rad Narodowych, członkom i aktywistom komitetów blokowych i wszystkim interesującym się tymi zagadnieniami wyczerpująco, poparte przykładami i wzorami protokółów itp. wiadomości o zadaniach, metodach i formach działania komitetów blokowych. Str. 111, cena zł 3.10.

POPULARNY ZARYS PRZEPISÓW PRAWA PRACY, A. Stelmachowski. Autor postawił sobie zadanie przedstawienia w prosty i dla każdego zrozumiały sposób najważniejszych zagadnień z dziedziny prawa pracy. Str. 92, cena zł 3.75.

SOCJALISTYCZNA DYSCYPLINA PRACY W PRAWIE KARNYM, A. Gubiński. Monografia naukowa; powinna jednak zainteresować i kierowników zakładów pracy oraz referentów do spraw dyscypliny pracy. Str. 248, cena zł 22.10.

SPÓR HORESZKÓW Z SOPLICAMI, S. Breyer. Studium z dziedziny problematyki prawnej „Pana Tadeusza”. Książka zawiera interesującą i oryginalną próbę ujęcia wybranych zagadnień „Pana Tadeusza”, wiele nowych sądów, tez, spostrzeżeń; wywoła zapewne gorące dyskusje wśród czytelników. Str. 146, cena zł 7.30.

Czy wiecie, że w Warszawie wychodzi miesięcznik „MIASTO” — poświęcony zagadnieniom planowania i budowy miast, gospodarki komunalnej i mieszkaniowej oraz komunikacji miejskiej. „Miasto” można zaprenumerować w każdym Urzędzie Pocztowym lub w listonoszu. Prenumerata roczna wynosi 120 zł, półroczna — 60, kwartalna — 30 zł.



MONOGRAFIA — praca naukowa, poświęcona jakiemś odrębnemu zagadnieniu, np. dziejom i obecnej postaci miasta, działalności jakiejś wybitnej jednostki.

PARTYCYPACJA — uczestniczenie, partycypować — uczestniczyć, brać udział.

POLIKLINIKA — zakład leczniczy dla obsługiwanego przychodzących chorych, w którym przyjmują pacjentów lekarze różnych specjalności.

RADYKALIZM — 1) kierunek polityczny i ruch radykałów,

2) obrona i stosowanie radykalnych metod w rozstrzygnięciu zagadnień teorii i praktyki, w szczególności — politycznych.

RADYKALNY — 1) zasadniczy, podstawowy, decydujący, np. radykalne środki, radykalne sposoby, 2) odnoszący się do radykała i radykalizmu, np. burżuazyjne partie radykalne, 3) zwolennik skrajnych poglądów, zdecydowany, np. człowiek radykalny.

RADYKAŁ — członek partii radykałów; radykałami nazywają lewo-burżuazyjne partie polityczne, domagające się w swych programach burżuazyjno - demokratycznych reform państwowych; w walce o ich realizację radykałowie są niezdecydowani i niekonsekwentni; często współdziałają z reakcjonistami.

## Felieton warszawski

**W**spaniałe gmachy, smukłe kolumny, pełne wyrazu płaskorzeźby. Mam podziw dla ich twórców. Panu Twardowskiemu (temu z wiersza Mickiewicza) udawało się wprowadzić z pomocą diablika skręcać bież z piasku, lecz metoda jego pracy z okresu feudalizmu została znacznie udoskonalona, gdy nasi architekci z piasku i kamienia stawiają cuda, o jakich się Twardowskiemu nie śniło.

I bez pomocy diablika.

Więc lubię architektów.

Ale nie darzę sympatią osób roztargnionych.

Zaczyna się to zwykle dość niewinnie. Ot, człowiek roztargniony zamieni ci na przykład parasol albo kapelusze. I szukaj wiatru w polu. Albo źle zanotuje numer telefonu i dzwoni po nocy, nazywając cię dziubdzia. Albo zaprosi cię na niedzielny obiad, a sam pojedzie na majówkę do Skolimowa. No, zresztą sami wiecie, jak to jest.

I od tyłka do rzemyczka.

Bo rzemyczka potrzeba na tych architektów, którzy zapatrzeni w gigantyczne wizje zapominają o takich drobiazgach, jak klatka schodowa w nowym domu. Zmusza cię to bowiem do pożyczania drabiny i wchodzenia do mieszkania przez okno.

A tego znów nie lubi milicja.

To wszystko prawda, ale jak wszędzie tak i w tych sprawach należy unikać przesady. I nie czepiać się ludzi o byle drobiazgi. Mówię to, bom właśnie przeczytał w prasie list dyrektora szpitala dziecięcego przy ul. Litewskiej.

To jakiś pedant i rzęda.

Bo proszę sobie wyobrazić: architekt tworzy gmach na miarę Herkulesa, jak prawdziwy Don Kichot przewycięża wszystkie niepomysłne wiatry — a tu dyrektor szpitala, pozbawiony jak widać zupełnie poczucia rzeczy wzniosłych, zarzuca mu, że zapomniał o szatni i poczekalni. Mało tego, szukając dziury w całym, ma pretensję do architekta, że „o pomieszczeniach na ubikacje zupełnie zapomniانو” w tym szpitalu.

Takie biurokratyczne rzucanie twórcom kamieni pod nogi wcale mi się nie podoba.

Bo to kępnie ich twórczość. Zmusza do zmiany ich gigantycznych wizji, nagina imaginację do potrzeb — co tu ukrywać — przyziemnych.

Chory nie ma gdzie?

Ja jestem zdrow i także nie mam gdzie, bo mieszkam na MDM-ie. A jakoś żyję. Bo przecież nie brak stodoł w okolicach podwarszawskich. I chorych można tam dowozić.

Nie będzie to bez korzyści. Chore dzieci? — mówicie. Przecież wśród działawy właśnie trzeba krzycić hart i przedsiębiorczość.

Niech się uczy za młodu. Bo mnie — przyznam — z pewną trudnością to przychodzi. Myślę o wstrzemięźliwości. A wszystko dla tego, że zacząłem za późno.

Ale walczę z sobą. Bo trzeba z samozaparciem.

Więc lubię architektów, bo to wesoty, jak się okazuje, ludź.

Szkoda tylko, że nieco roztargniony.

Boję się tylko, że nazwiecie mnie rzęda, który, jak ów Pan Jowialski, powtarza wam stale bajeczki, bo pewno już i sprawa owego szpitala została załatwiona. A ja na to: rzucanie grochem o ścianę jest zajęciem może przyjemnym. Ale czy produktywnym? Więc czekamy na jakąś kompetentną wypowiedź. Oczywiście ogólną, nie tylko w tym wypadku. Bo dotąd śpiewamy dość nudną piosenkę:

Przemawiał dziad do obrazu...

JAN STYCZEŃ