

Ziemia 1957. nr. 2. TC-OR-972-4

ZAMEK W DĄBRÓWCE

Z Nozdrza, położonego przy szosie z Brzozowa do Dynowa, nie ma do leżącej po przeciwnej stronie Sanu Dąbrówki Starzeńskiej stałego przewozu przez rzekę, ale już w pobliskim Dynowie niezawodny prom stoi do dyspozycji. Stąd wzdłuż rzeki na miejsce tylko parę kilometrów.

Wieś położona w dolinie o zalesionych stokach sprawia miłe wrażenie. Spośród zieleni zabytkowego parku nieoczekiwanie wyrastają masywne czworoboczne baszty, wzniesione z kamienia

do niedawna jeszcze był zamieszkały. Następnie uległ spaleni, gdy zaś stosunki po ostatniej wojnie zaczęły się normować — zamek rozebrano. Rozbiórka trwała długo. Mury z XVI wieku rozkruszano powoli, lecz systematycznie. Potem podobno władze wstrzymały rozbiórkę, lecz z zamku pozostały już tylko ruiny trzech baszt, straszące napisami na wewnętrznych ścianach, gdzieś na wysokości trzeciej kondygnacji, gdzie do niedawna jeszcze się mieszkano. Oprócz ruin baszt ocalały z zam-



— „My do zamku nic nie mamy” — mówi przewodniczący gminnej spółdzielni w Nozdrzu. — „Resztówka jest nasza, ale budynek nas nie interesuje. Idźcie do Powiatowego Zarządu Rolnictwa w Erzozowie”.

Wierzyć czy nie wierzyć temu oświadczeniu? Kto i do kogo ma pójść ze skargą na straty nieodwracalne? Czas już, by wreszcie przykładowo ukarano winnych dewastacji pomników kultury narodowej.

Od opisanych odwiedzin w Dąbrówce Starzeńskiej minęło parę miesięcy. O ile nam wiadomo, w wyniku interwencji, Ministerstwo Kultury i Sztuki wydało ponowny zakaz niszczenia ruin zamku. Ale takich zamków bezmyślnie niszczonych jest w Polsce więcej. Problem ich więc jest niestety nadal aktualny.

Marian Kornecki

Izdebnik w pow. wadowickim jest dzisiaj tylko jedną ze wsi — w roku 1856, sto lat temu, był to jednak ważny węzeł komunikacyjny. Budynek poczty do dziś się zachował, jakkolwiek w stanie nienadzwyczajnym. Zbudowano go na przełomie XVIII i XIX wieku. Dziwnym zbiegiem okoliczności w zabytkowym budynku i dziś znajduje pomieszczenie agencja pocztowa.

Zdjęcie po prawej (fot. M. Kornecki) — obecny stan dawnej



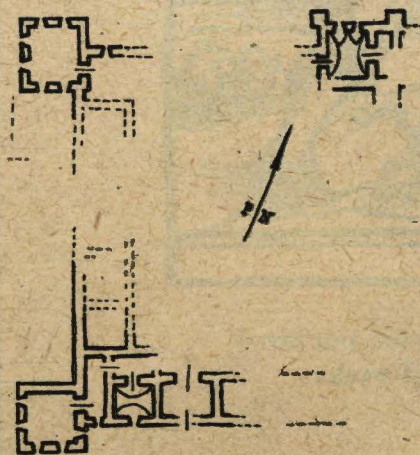
i cegły, spoglądające w dolinę pustyni otworami okien i strzelnic. Na resztkach murów porastają krzewy i chwasty.

Już na pierwszy rzut oka dostrzega się pierwotne założenie obronne zamku, stojącego w zakolu Śanu na wzniesieniu, zapewne sztucznie umocnionym. Plan całości czworoboczny, z basztami w narożnikach, dobry przykład renesansowej twierdzy.

Zamek ten nie został opracowany w żadnej publikacji naukowej. Jak podają źródła, pierwotnie mieli go wznieść Kmitowic. Później należał do Stadnickich. Obecny, zapewne z XVI wieku,

ku resztki muru ze strzelnicami, arkada bramy i ostatnie sklepienia.

W momencie, gdy przybyliśmy na miejsce, jakiś człowiek zaczepiony na zębie muru wbijał łom we wznoszące się jeszcze partie murów. Odłupywane kamienie spadały na ziemię. Opodał — sterta świeżo wyrąbanego kamienia. Jakieś renesansowe obramienie okna, z którego niedawno wylupano kratę i znów jakiś człowiek ze sztabą żelazną w ręce... Dlaczego i w imię czego dokonywano w roku 1956 barbarzyńskiego niszczenia cennego zabytku? Kto i jakim prawem sprzedawał miejscowej ludności materiał z rozbiórki zamku?



TC-OR-942-4

↑ Ruiny zamku w Dąbrówce. Barbarzyńsko zniszczone przy wyrąbywaniu kraty kamienne obramowania okna.

↑ Widok ogólny ruin zamku w Dąbrówce Starzeńskiej i otaczającego je parku.

← Orientacyjny plan zachowanych ruin zamku w Dąbrówce Starzeńskiej wg stanu z r. 1956. Zdjęcia i rysunek autora.

STATUT SZEWCZYKÓW

DO KOŃCZENIA

spodzie „szyja puszczala” (wymioty). Wtedy kara wynosiła 15 tygodniówek.

Kary groziły również za „niewstydlive żarty” lub śpiewanie „nieuczciwych pieśni” w warsztacie. Karano wówczas

towarzysza utratą 10 wochlonów, młodzieniaszka zaś „starym obyczajem”.

Wobec majstra trzeba się było zachowywać z szacunkiem. Za odważenie się z mistrzem „w rząd sjadać” lub jakąś „grę czynić”, groziła kara pozbawienia sześciu tygodniówek. Za „szacowanie majstra swego językiem niepowsięgliwym” karano ośmiu wochlonami. W każdym wypadku czeladnik otrzymywał kary pieniężne, uczeń tylko był karany chłostą. W jednym tylko wypadku przewiduje statut chłostę dla czeladnika, a mianowicie wtedy, „gdyby towa-

rzysz ważył się na mistrza swego rzucić słowem albo uczynkiem, taki ma być karan starym obyczajem, jeśli miłosierdzia nie będzie”. Przepis dopuszczał więc ze strony majstra możliwość okazania miłosierdzia, co mogło zwolnić nieraz już przecież starszego wiekiem czeladnika od hańbiącej kary chłosty.

Statut szewczyków konińskich wprowadza przy tym pewne ograniczenie w stosowaniu kar. Nie mógł więc okrutny mistrz pastwić się nad pracownikiem.

Dokument opatrzone pieczęcią miej-

ską, podpisami burmistrza, rajców oraz cechmistrza, podstarszego i dwóch braci stołowych.

Zygmunt Pęcherski

Statuty czeladzi nie były w owych czasach rzadkością. Organizacje towarzyskie broniły interesów czeladzi przed wyzyskiem mistrzów. Statut koniński jednak ochrania raczej interesy mistrzów, czego dowodem są liczne kary spadające na czeladź nawet za niewielkie przewinienia.



moniec pocztowy
z XVI wieku

W dniu 18 grudnia ub. roku zostało nareszcie otwarte Muzeum Poczty i Telekomunikacji we Wrocławiu. Dla upamiętnienia tego faktu poczta wypuściła znaczek wartości 60 gr, przedstawiający śląskiego gońca pocztowego z XVI w. wg współczesnego drzeworytu.

Wszystkim, którzy udadzą się do Wrocławia, radzimy zwiedzić Muzeum. Być może w przyszłości obejrzą tam mapę, której wycinek zamieszczamy w niniejszym numerze. Muzeum zakupiło już bowiem oryginalną mapę od p. Srokowskiej.

w dwójnasób odpływ wody, osuszyło niezmiernie płaszczyzny zatapiających brzegów i zniżyło na półtorej stopy powierzchnię tak zwanej rzeki, jako też Gopla.

W Bydgoszczy znajdują się świadectwa, że gdy za Fryderyka II kopano przez błota kanał od Noteci do Brdy, długości 27 kilometrów, natrafiono w jednym miejscu na ślady i reszty odwiecznej śluzy. To odkrycie... przekonywało każdego, że na smugach między tymi rzekami leżących wody tak stały wysoko, że mogły sięgać zarazem i jednej, i drugiej rzeki.

Historia, ugruntowane wnioski i zgodne podania naznaczają początkowy związek polityczny narodu polskiego około niższej Warty i nad Gopiem; Gniezno, Kruszwica i Poznań, jak były pierwszymi stolicami kraju, tak przyległe im okolice i pokolenia nadały imię tym, które do nich później przyłączone zostały. Dzisiejszy departament poznański z Kaliskiem i częścią Śląska były pierwotnie właściwym królestwem polskim.

Ponieważ prawdziwa Polska w porównaniu z resztą krajów przyłączo-

nie statki wiślane albo zagrożone niebezpieczeństwem od morza, albo szukając lepszych zysków w tej stronie, mogły się zawsze przebieierać przez Gopło do Szczecina i dalej“.

Przerwanie żeglugi na Gopie przesądziło jakoby zmierzch starego grodu.

Wanda Hanelt

Mimo że obraz okolic Gopla, jaki maluje nam Surowiecki, wydaje się mocno przesadzony, przypuszczenia jego bynajmniej nie były pozbawione podstaw. Dzisiejsza nauka uznaje możliwość istnienia we wczesnym średniowieczu na obszarach między Wartą a Wisłą znacznych rozlewisk i bagien, charakterem przypominających Polesie. Istniejące więc warunki naturalne dopuszczały możliwość żeglugi, choć nie na tak dużą skalę, jak to przypuszczał Surowiecki. Wiadomość o odnalezieniu wśród bagien szczątków domniemanej śluzy nasuwa przypuszczenie, że mogły to być ślady dawnej osady bagiennej takiej, na jaką natrafiono później w Biskupinie.