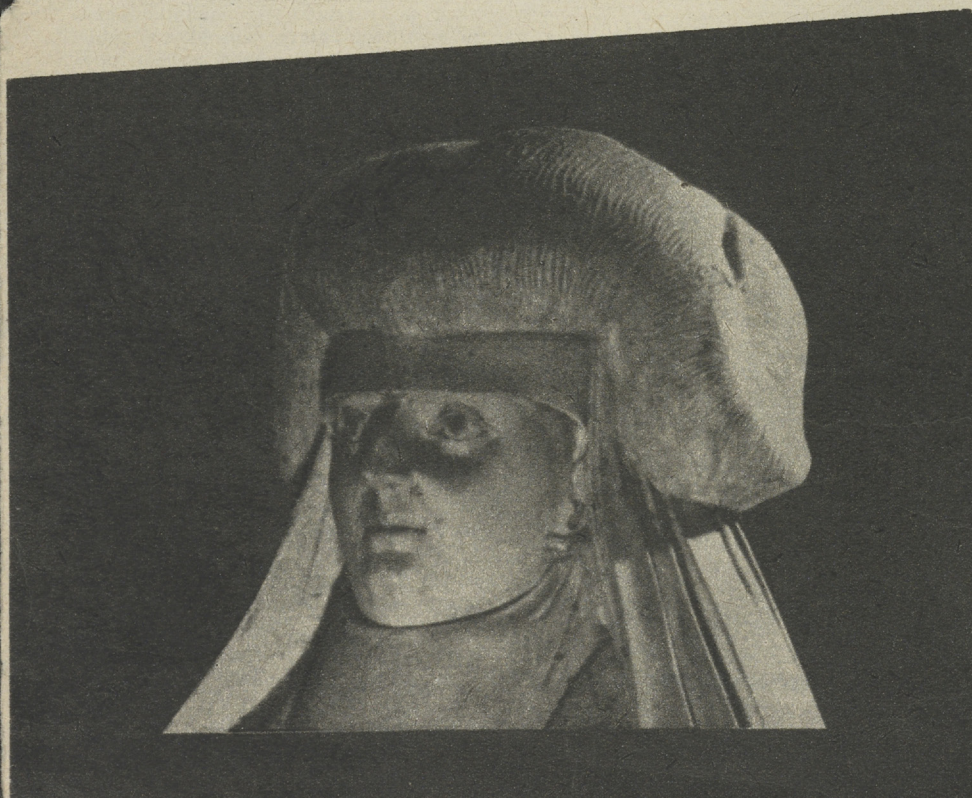
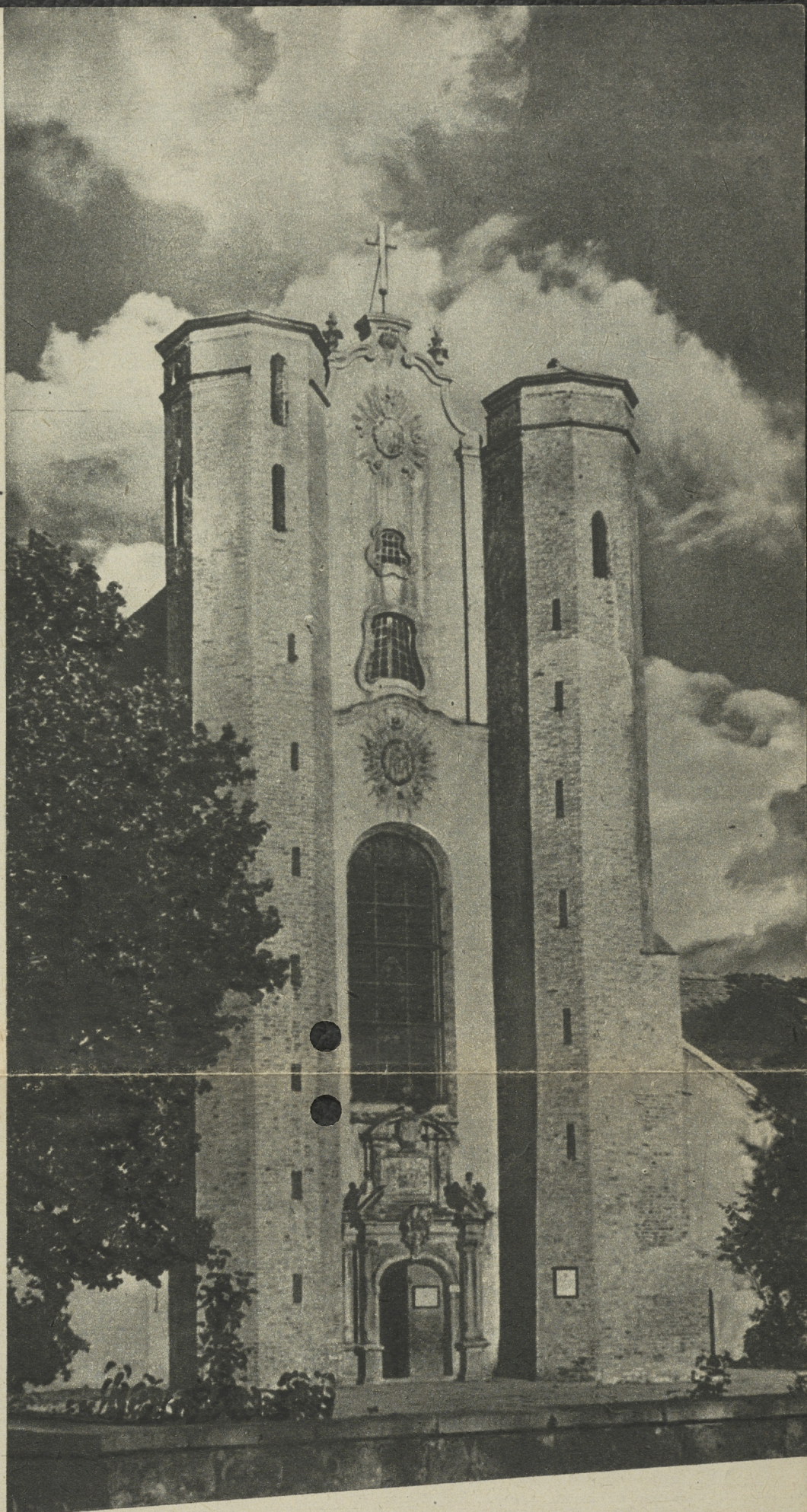


22 maja 1957 nr. 12

OPACTWO CYSTERSÓW

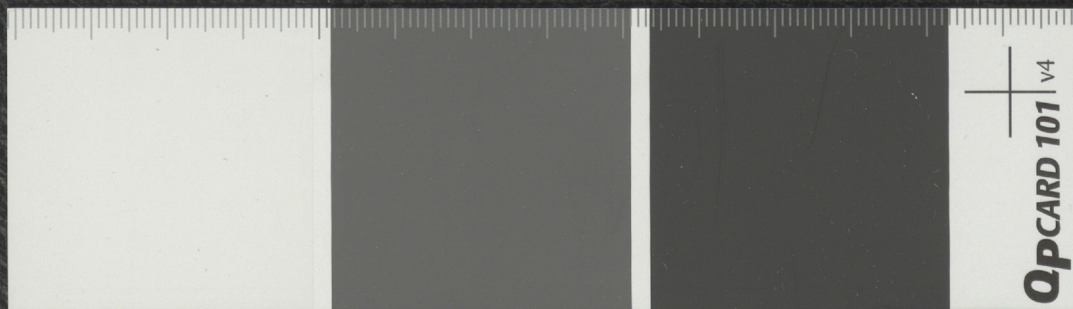
TC-OK-16-74

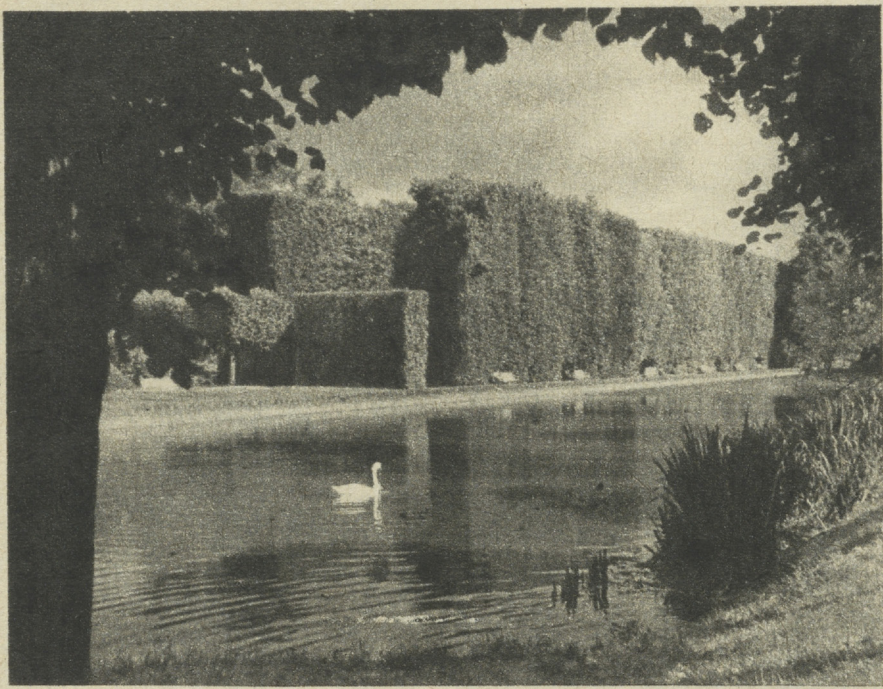
DO R. 1918 OLIWA ZNAJDOWAŁA SIĘ W OBRĘBIE RZESZY NIEMIECKIEJ, PÓŹNIEJ ZAŚ NA OLSZARZE NIEPRZYJAZNEGO NAM WOLNEGO MIASTA GDAŃSKA. UTRUDNIAŁO TO DOSTĘP DO OPACTWA POLSKIM HISTORYKOM SZTUKI I TYM ZAPEWNE TŁUMACZY SIĘ OKOLICZNOŚĆ, ŻE NIE MAMY Z TYCH CZASÓW ŻADNEGO POLSKIEGO OPRACOWANIA TEGO TEMATU. DZIWNIEJSZE, ŻE OD CZASU POWROTU GDAŃSKA DO POLSKI W R. 1945 POLSCY HISTORYCY SZTUKI NIE ZAJĘLI SIĘ JESZCZE POWAŻNIEJ TYM, Z WIELU WZGLĘDÓW GODNYM UWAGI ZESPOŁEM ZABYTEKÓW.



N A P I S A Ł
MIECZYŚLAW WALLIS
F O T O G R A F I E
T A D E U S Z C H R Z A N O W S K I

W OLIWIE





Park w Oliwie

OPACTWO

cystersów w Oliwie sięga swymi początkami końca dwunastego wieku. Ani fundator klasztoru, ani data jego założenia nie jest dokładnie znana. Według tradycji miejscowej opactwo założył książę pomorski Subisław I Stary, który po przyjęciu chrześcijaństwa miał w r. 1170 sprowadzić do Oliwy cystersów z klasztoru w Kolbaczu pod Poryczami, na Pomorzu zachodnim. Pierwsza pewna wiadomość o opactwie oliwskim jest wzmianką o kilka lat późniejszą; zawiera ją dokument z dnia 18 marca 1178 r., podający informację, iż książę pomorski Sambor nadał siedem wsi zakonnikom, „którym pobożność kazała się osiedlić w miejscu zwanym Oliwą”. Prawdopodobnie wzniesli oni tutaj najpierw kościół drewniany i najważniejsze pomieszczenia klasztorne. Na początku XIII wieku powstała późnoromańska murowana trójnawowa bazylika z nawą poprzeczną. Po dwukrotnym zniszczeniu Oliwy przez pogan w r. 1226 i 1236 cystersi odbudowali kościół, przedłużając go o dwa przeszły w kierunku zachodnim; gdy zaś w r. 1350 wielki pożar strawił niemal doszczętnie opactwo, kościół został odbudowany i rozbudowany w stylu surowego cysterskiego gotyku. Przedłużono go w kierunku wschodnim i — po raz drugi — w kierunku zachodnim tak, że świątynia osiągnęła teraz pokazną długość 97,6 m (kościół N. P. Marii w Gdańsku ma 105 m długości, jest więc tylko o parę metrów dłuższy). Poszerzono też nawę północną i otoczono prezbiterium obejściem, zaś od strony południowej dobudowano do kościoła opacką kaplicę Św. Krzyża. Wreszcie, po obu stronach fasady zachodniej wzniesiono dwie wysokie i smukłe wieże.

W drugiej połowie w. XIII książęta pomorscy uczynili z kościoła oliwskiego swój kościół grobowcowy i raz po raz hojnie obdarowywali klasztor. Nic więc dziwnego, że w ciągu wielu wieków był on przedmiotem pożądliwości i zawiści. W r. 1577 motłoch gdański mszcząc się na sprzyjającym królowi Stefanowi Batoremu opacie zniszczył kościół i klasztor. Król zmusił gdańszczan do zapłacenia 20.000 talarów na rzecz opactwa i w latach następnych kościół został odbudowany. Dawny pałac drewniany zastąpiono wtedy wysokim gwiaździstym sklepieniem gotyckim.

W końcu XVI wieku i w pierwszych latach XVII wieku do surowego gotyckiego wnętrza świątyni renesans wnosi brawo wspaniałych stali dębowych i migotliwą barwność nowego ołtarza wielkiego, rzeźbionego w drzewie dębowym przez gdańszczanina Wolfganga Spoerera, ogromnego, suto polichromowanego i złożonego (obecnie w północnym ramieniu nawy po-

przeczej). Wieloma kondygnacjami piętrzy się ów ołtarz ku górze: ponad grupą środkową św. Trójcy wznosi się Matka Boska między Mojżeszem, a św. Janem Chrzcicielem, ponad nią — św. Bernard, odnowiciel zakonu cystersów, wreszcie — na samym szczycie, niemal pod sklepieniem świątyni — wystrzela krzyż z rozpiętym na nim Chrystusem. Po obu stronach Św. Trójcy wielofigurowe płaskorzeźby przedstawiają sceny ze Starego i Nowego Testamentu. Wszystko ujęte w bogatą oprawę architektoniczną, obramowane kolumnami korynckimi, fryzami, gzymzami, wspornikami, wolutami, oblepione kartuszami, głowami aniołów i lwów, kępcami winogron. Rzeźbione postacie świętych mają kształty pełne i okrągłe, architektura ołtarza posługuje się kolumnami i belkowaniem antycznym. Nie brak tu też ornamentów antycznorenesansowych.

Na początku XVII w. opat Dawid Konarski dobudował do kościoła jeszcze dwie kaplice: obszerną kaplicę Mariacką od południa (ok. 1600) i mniejszą chrzcielnią kaplicę Pięciu Ran Pana Jezusa, zwaną też kaplicą św. Jana Nepomucena, od północy (ok. 1610). Tenże opat umieścił w prezbiterium portrety książąt pomorskich i królów polskich (1613) i ufundował sarkofag książąt pomorskich (1615).

Okolo r. 1620 na tle zachodniej ściany nawy północnej ustawiono okazały nagrobek szlacheckiej rodziny pomorskiej Kossów. Przypisuje się go rzeźbiarzowi holendersko-gdańskiemu Wilhelmowi van den Blocke. Tumba nagrobka jest z różnokolorowego marmuru, postacie z piaskowca. Ojciec i starszy syn w zbrojach rycerskich, matka w kwefie, młodszy syn w kon-

tusiku modlą się na kłęczkach u stóp krucyfiksu. Architektura tumb i rzeźba postaci nie wznosi się ponad przeciętność, mimo to nagrobek wywiera pewne wrażenie dzięki korzystnemu ustawieniu w końcu długiej nawy. Jeden szczegół zasługuje też w tym nagrobku na uwagę. Obaj rycerze kłęczą wyprostowani, zastygli w sztywnej uroczystej postawie. Podobnie matrona. Tylko postawa kłęczącego dziecka jest bardziej swobodna i z jego nóżki osuwa się pantofelek. Ten drobny rys realistyczny i rodzajowy wnosi pewien pierwiastek intymności do reprezentacyjnego nagrobka. Zarazem mamy tu ujęcie czegoś przejściowego, chwilowego. To i tamto zapowiada pewne rysy sztuki baroku, zawarte w upodobaniu do przedstawiania tego, co krótkotrwałe.

W r. 1620 został pochowany w kościele Reinold Heidenstein, sekretarz króla Stefana Batorego i znakomity historyk jego czynów wojennych, rodem z pobliskiego Sulęcina. Wmurowana ku jego czci w obejściu kościoła tablica pamiątkowa zawiera życiorys dziejopisarza, opowiedziany w pierwszej osobie.

W latach następnych nawą północną i obejście dokola prezbiterium zakwitają barokowymi ołtarzami z różnokolorowych marmurów alabastru i stiuku, zwieńczonymi herbami opatów-fundatorów.

Wspaniały rozmach i gest wyczuwany we wszystkich poczynaniach opata Michała Antoniego Hackiego (1683—1703), zreńskiego dyplomaty, mistrza w sztuce odczytywania szyfrów, poety łacińskiego i autora dzieł treści ascetycznej. W r. 1688 zastąpił on renesansowy portal fasady bogatym portalem barokowym, który zdobi ją dotąd. W tym samym roku przeniósł on renesansowy ołtarz Św. Trójcy z prezbiterium do północnego ramienia nawy poprzecznej i postawił na jego miejscu nowy ołtarz wielki — olbrzymią kolumnadę z czternastu kolumn korynckich z czarnego marmuru. Stanowi ona obramowanie architektoniczne dla obrazu malarza gdańskiego Andrzeja Stecha, przedstawiającego grupę mnichów, adorujących Matkę Boską i św. Bernarda, patronów zakonu, unoszących się w obłokach. W r. 1715 dach kościoła został pokryty miedzią.

Za rządów ostatniego polskiego opata Józefa Jacka Rybińskiego, sprawującego urząd opacki od r. 1740 do 1772, do wnętrza kościoła wkracza tryumfalnie rokoko, rozciągając w nim pastelowe tony swych polichromii ściennych i biel stiuków. Barokowa kaplica św. Jana Nepomucena i gotycka kaplica Św. Krzyża zostają przekształcone w stylu rokokowym. W kaplicy Św. Krzyża przymocowuje się do pilastrow łustra. Nadają one wnętrzu pewien akcent świecki, przemieniają je w salonik, nieledwie w buduar. W zachodniej części świątyni przebudowuje się w stylu rokokowym sień i chór organowy i wznosi się sławne organy. Po lewej stronie prezbiterium wyrasta rzeźbiona w drzewie lipowym, czarna i złota kazalnica. Nad marmurową kolumnadą ołtarza

wielkiego rozpościera się ogromną dekorację stiukową, przedstawiającą obłoki, na których unoszą się Mojżesz z tablicami przykazań i Chrystus z krzyżem, aniołowie i święci, adorujący wyobrażoną pośrodku na witrażu Św. Trójcę. Wreszcie, przedsięwzięcie może najsmielsze, między surowe gotyckie wieżycę z czerwonej cegły fasady zachodniej wstawia się białą tynkowaną ścianę z rokokowymi oknami i szczytem. Same wieże otrzymują również barokowo-rokokowe helmy ze spiczastymi iglicami.

Po pierwszym rozbiórce Polski w r. 1772 Oliwa przeszła pod panowanie pruskie. W r. 1831 zniesiono klasztor i kościół przemieniono na parafialny. W r. 1833 pokryto wapnem freski i polichromie we wnętrzu kościoła i pomalowano na szaro kolumny ołtarza wielkiego. W r. 1835 zdarto miedziany dach kościoła i zastąpiono go łupkiem. Dodatki XIX i XX wieku są w kościele na szczęście nieliczne i nie rzucają się zbyt w oczy. W czasie wojny, w r. 1945, spłonęły helmy obu wież kościelnych.

Zarówno zewnątrz jak wewnątrz kościół oliwski jest przedziwną mozaiką różnych stylów — od gotyku do rokoka. Bodaj najbardziej niezwykle jest przy tym połączenie gotyku, baroku i rokoka w fasadzie świątyni. Między surowymi wieżami gotyckimi z czerwonej cegły wznosi się tu bogaty barokowy portal z ciemnoszarego kamienia, nad nim zaś rokokowa, pogodna, biała tynkowana ściana. I co najdziwniejsze wszystko razem tworzy malowniczą i szczęśliwą całość.

Podobnie jak kościół były również wiele razy odbudowywane także i inne pomieszczenia opactwa. Z dawnych budynków klasztornych pozostało zresztą dzisiaj niewiele: pochodzący z drugiej połowy XIV wieku krużganek gotycki; sala kapitulna z tego samego okresu, wsparta na dwóch smukłych ośmiobocznych granitowych kolumnach (obecnie zakryta); umywalnia — pomieszczenie ośmiokątne w stylu z r. 1601; dawny refektarz zimowy; wreszcie refektarz letni, wzniesiony w latach 1593/94 przez mistrza Bartłomieja Pipera, wsparty na trzech granitowych kolumnach. Dokola tego refektarza biegnie fryz z portretami 50 opatów oliwskich, częściowo fikcyjnymi, częściowo — od połowy XVI w. — autentycznymi.

Z opactwem w Oliwie wiąże się wiele wspomnień historycznych. Ponad 50 członków rodu książąt gdańsko-pomorskich ma spoczywać w podziemiach kościoła. W r. 1587 Zygmunt III zaprzysiął uroczyste w kościele oliwskim pacta conventa. Dnia 3 maja 1660 r. podpisano w refektarzu zimowym po długich rokowaniach pokój między Polską, Szwecją i Brandenburgią, kładący kres wojnom polsko-szwedzkim. Wielu innych królów polskich odwiedzało później klasztor oliwski i odbierało tutaj holdy od gdańszczan.

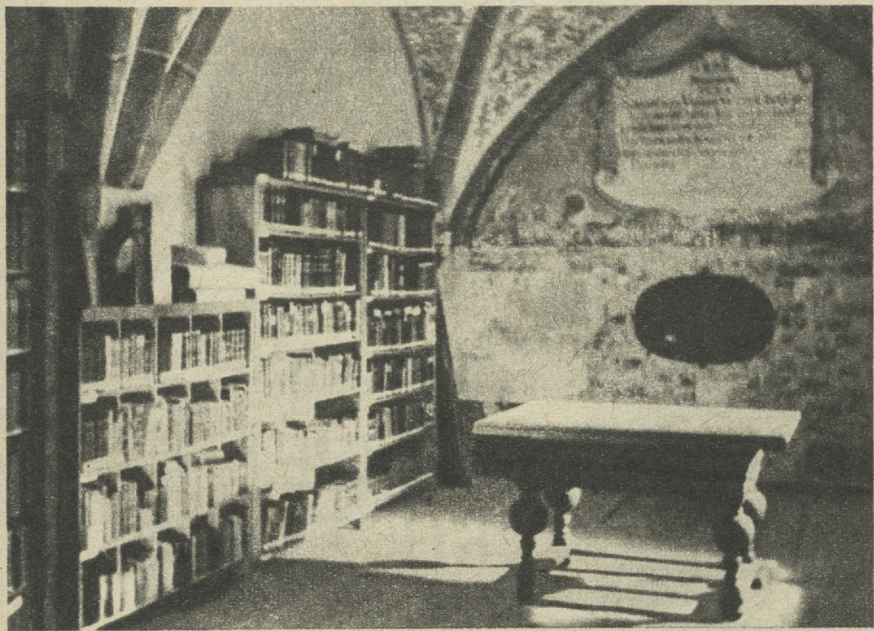
Zarówno kościół jak i klasztor obfitują w polonica. Należą tutaj portrety królów polskich w prezbiterium; orzeł biały i portrety opatów XVI—XVIII wieku w refektarzu letnim; tablica w krużganek na pamiątkę pokoju w Oliwie; płyty nagrobkowe, tablice pamiątkowe i tarcze z herbami opatów polskich itd.

Z kościołem sąsiadował od wschodu jednopiętrowy pałac opatów. Opat Jacek Rybiński wznosił go w latach 1750/54 w stylu rokokowym. W r. 1945 Niemcy podpalili pałac; zostały po nim tylko ruiny — niedopalone mury i trochę detali architektonicznych. Ale jeszcze każde łagodne wygięcie muru, każdy zgrabny wykrój okna, każdy rzucony jakby od niechcienia ornament stiukowy — jakiś pęd roślinny, gałązka, motyw chiński — pagoda, wieża lub kładka, każdy desek żelaznej balustrady okna lub balkonu mówi tutaj o pogodnym epikureizmie XVIII wieku, o subtelny wyrafinowanym używaniu życia. Nawet ruina tego pałacu ma jeszcze uśmiech i wdzięk.

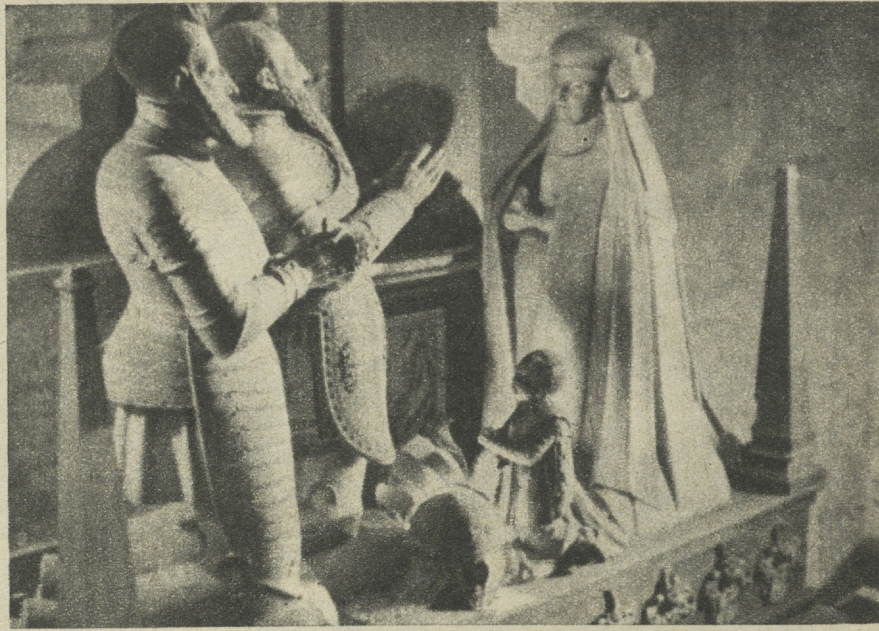
Opaci oliwscy byli mecenasami sztuki. O ich pasji budowania świadczą wzniesione przez nich części kościoła i klasztoru. Ale opaci oliwscy byli nie tylko protektorami sztuk plastycznych; patronowali także muzyce.



WESOŁYCH
I
ŚWIĄT
SZCZĘŚLIWEGO
NOWEGO
ROKU
ŻYCZY
CZYTELNIKOM
REDAKCJA ZIEMI



„Sala Pokoju” w klasztorze.



Nagrobek Kossów, kościół w Oliwie.

Już w r. 1603 organmistrz Kry-
stian Heymann buduje pierwsze, nie-
zbyt jeszcze doskonałe organy w ko-
ściele oliwskim. W wieku XVIII kil-
kadziesiąt lat ciągnie się budowa no-
wych organów, najpierw małych, po-
tym wielkich (Jan Michał Wulf i An-
drzej Dalitz). Ich rozmiary, skompli-
kowana mechanika i okazała dekora-
cja rzeźbiarska świadczą o wadze, ja-
ką przykładano w Oliwie do gry na
tym instrumencie. Jeszcze inne dane
świadczą o tym, że w Oliwie upra-
wiano z zapałem muzykę: do nowicja-
tu przyjmowano przede wszystkim
młodzieńców dysponujących ładnym
głosem lub grających na jakimś in-
strumencie. Co więcej, sprowadzano

wybitnych wirtuozów z zagranicy,
zwłaszcza z Czech. Dzięki temu zespół
wokalny-instrumentalny opactwa sły-
nał szeroko w całej okolicy. W uro-
czyste święta urządzano koncerty w
kościelne. W samym pałacu opackim
wielka sala pierwszego piętra służyła
jako sala koncertowa.

Pałac ostatniego polskiego opata
uległ zniszczeniu, ale ocalał założony
również przez niego wspaniały park.

W parku tym nietrudno rozróżnić
dwie części. Stojąc przed frontem pa-
lacu mamy przed sobą dywanowe
kwietniki o prawidłowych deseniach
i na rogach cisy wycięte w stożki, da-
lej zaś — prostopadle do fasady pa-
lacu lub równolegle do niej — dłu-

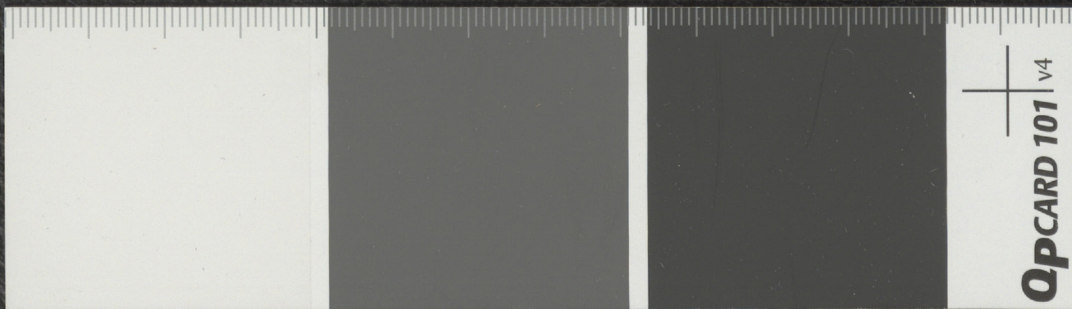
gie, proste aleje, obramowane wyso-
kimi ścianami strzyżonych lip i gra-
bów. Wzdłuż jednej z nich ciągnie się
prostokątna sadzawka.

Jedna z alej rozwidła się na kilka
krętych ścieżek: wiodą one do dwóch
stawów o nieregularnych zarysach,
otoczonych malowniczymi grupami
plączących wierzb i ciemnych olch.

Mamy tu więc część wzorowaną na
francuskich ogrodach barokowych,
przede wszystkim na parku wersal-
skim i część założoną na modłę an-
gielskiego ogrodu wczesnoromantycz-
nego. Przyroda pozostawiona jakby
samej sobie kontrastuje z przyrodą
ujęta w prawidłowe figury i bryły,
kompozycja malarska — z konstruk-

cją architektoniczną, urok przypadku
i niespodzianki — z pięknem logiki
i geometrii. Bogactwo kontrastów i
rozmaitość widoków, dalej wesola
barwność kwietników i przepych sta-
rych bujnie rozrośniętych drzew roz-
łożystych kasztanów i dębów, olbrzy-
mich topoli i wiązów, puszystych mo-
drzewi, srebrnych świerków i purpu-
rowych buków czynią park oliwski,
mimo jego stosunkowo niewielkich
rozmiarów, jednym z najpiękniejszych
ogrodów w Polsce. Ma on przy tym
w swej części barokowej, pewien ak-
cent, którego mógłby mu pozazdrościć
nawet park wersalski. U wylotu jed-
nej z głębokich alej widać w odda-
li — morze.

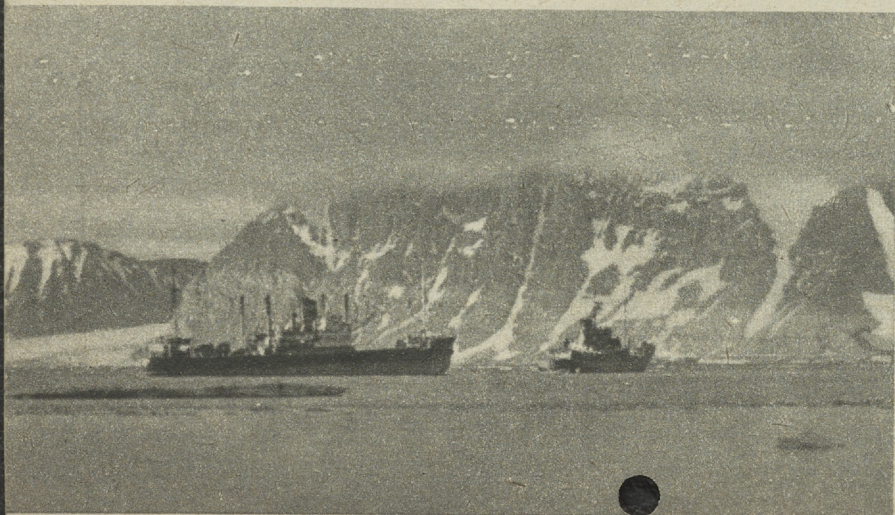
Widok katedry w Oliwie, od strony parku.





Pływające lody w fiordzie Hornsund.

**Tekst i
fotografie:
MACIEJ
KUCZYŃSKI**



Statki polskiej ekspedycji polarnej.

SVALBARD



Zsuwający się do morza lodowiec pęka, rodząc pływające góry lodowe.



Polska wyprawa lądowa na Svalbardzie.

