



„Dziewczyna z jabłkiem“ Henryka Kuny reprezentuje charakterystyczną dla części plastyki międzywojennej skłonność do rytmizowanej, dekoracyjnej formy.



Na pierwszym planie „Brzemienka“ X. Dunikowskiego, w głębi ogrodu rzeźby H. Kuny

TEKST: DANUTA WRÓBLEWSKA

ZDJĘCIA: HENRYK JURKO

Skrótowa, syntetyczna bryła „Siedzący“ Tadeusza Łodzińskiego wprowadza nas w dzisiejszą problematykę rzeźbiarską.



X. Dunikowski „Pomnik Bolesława Śmiałego“, zwięzła, ekspresyjna kompozycja z lat 20-tych.

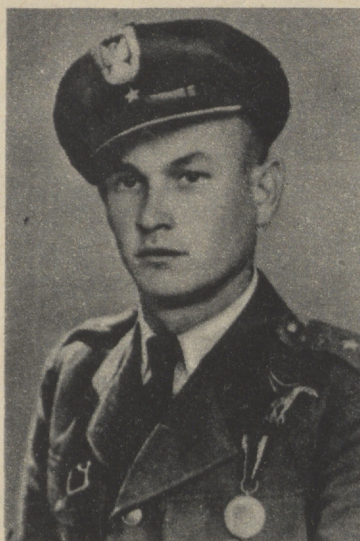


RZEŹBA

W WILANOWIE

Spełniły się życzenia i nadzieje wszystkich miłośników sztuki trójwymiarowej — w dniu 20 lipca otwarto w Oranżerii wilanowskiej stałą galerię polskiej rzeźby XX wieku. Gatunek plastyki traktowany u nas częściej marginesowo, aniżeli pierwszoplanowo, a przy tym przecież dziedzina twórczości o ogromnym dzisiaj, w projektowaniu ram naszego życia, znaczeniu, doczekała się niezbędnej samodzielności ekspozycyjnej. Rzeźbiarzy słusznie uhonorowano, a warszawski stan zbiorów powiększył się o galerię kroju prawdziwie europejskiego, pięknie utopioną w zabytkowy zespół pałacu wilanowskiego. Wnętrze neoklasycystycznej Oranżerii pomieściło w sobie kilkadziesiąt rzeźb. Ponad dwadzieścia ustawiono w przylegającym do budynku ogrodzie proj. prof. G. Ciolka, gdzie świetnie współgrają ze szpalerem zieleni i wodą.

Zespół prac pochodzi ze zbiorów Muzeum Narodowego; dobrze wśród nich zaprezentowano młodopolskie kompozycje Laszczki, Ostrowskiego, Biegasa, silnie wypuklono potężną indywidualność X. Dunikowskiego, należne sobie miejsce znalazły prace J. Szczepkowskiego, Wittiga, Zamojskiego. Można by się w tym zestawie dopatrywać pewnych luk tematowych z okresu 20-lecia międzywojennego, bądź dziwić skromnej ilości rzeźby nowoczesnej — ale pamiętajmy o tym, że dzisiejsza zawartość galerii stanowi jej zalążek. Do tak uformowanych zbiorów dochodzić będą stale nowe zakupy, coraz drobiazgowsze uzupełnienia, aż do osiągnięcia, za parę czy kilkanaście lat, pełnego obrazu polskiej rzeźby XX wieku. Najbliższe posilki przyjdą z wystawy rzeźby 15-lecia, z której wiele zakupów powędruje bezpośrednio do Oranżerii. Korzystajmy zatem ze spacerów i wycieczek wilanowskich, by zapoznać się z tradycją i kierunkami rzeźby współczesnej.



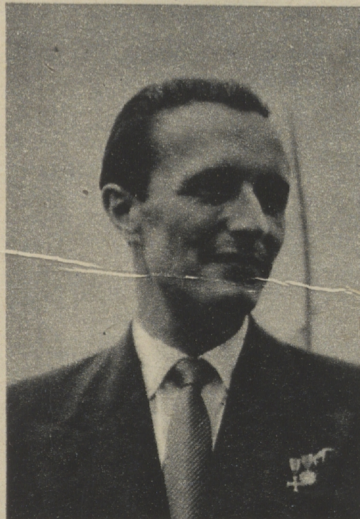
Oficer Aleksander Danielak.



Pilot „Lotu” Józef Wnuk.



Oficer Marian Maciejewski.



Pilot „Lotu” Jerzy Nicingiewicz

CYPRIAN CIBOR

PUŁK NOCNYCH BOMBOWCÓW NAD PŁONĄ

„Kukuruźniki”, „Grzechotki”, „Papaje” — dziesiątki dowcipnych przezwisk wymyśliła lotnicza brać dla tych niepozornych maszyn. Bo też w dobie „Jaków”, „Messerschmidtów” i „Tempestów” takiego czegoś nie można było brać poważnie. „Szmaciane” pokrycie skrzydeł, a prędkość równa wyścigowej Bugatti. Oblatane wygi powietrza nie dawały żadnych szans takiej maszynie w spotkaniu z wrogiem.

A jednak! Właśnie owa archaiczność czyniła z samolotu „Po-2” niezastąpiony aparat do wykonywania lotów o specjalnym przeznaczeniu. To one — „Kukuruźniki” — zaopatrywały partyzantów Ukrainy i Białorusi i wreszcie w 1944 roku wykonywały zrzuty dla Powstańców Warszawy. Na samolotach tych latały kobiece pułki lotnicze Armii Radzieckiej i polska jednostka — 2 pułk nocnych bombowców „Kraków”, który dokonywał zrzutów w okresie powstania.

W nocy z 12 na 13 września 1944 roku pułk „Kraków” wykonywał zwyczajne zadania. Od godziny 22.30 załogi latały bombardować kolumny niemieckie i pojedyncze cele na drogach dojazdowych do Stolicy oraz pozycje zaciekłe broniące się wroga na Pradze. Ostatni samolot lądował na lotnisku w Woli Rówskiej koło Garwolina o godzinie 6.10. Piloci i nawigatorzy udali się na spoczynek. Na lotnisku pozostał tylko jedyny warszawiak w pułku, nawigator chor. Aleksander Danielak. Oddajmy mu głos:

— Dowódca pułku kpt. Wyrobów rozkazał mi się zameldować natychmiast w sztabie. Gdy wykonałem rozkaz, zapytał czy istotnie jestem warszawiakiem i czy znam dokładnie rodzinne miasto: place, ulice, czy pamiętam wysokość poszczególnych kamienic. Powiedziałem, że znam. Wówczas wyciągnął z mapnika plan Warszawy i przegzaminował mnie. Wymieniał nazwę ulicy, a ja musiałem wskazać gdzie ona się znajduje. Na odprawie o godzinie 12.00 plany stolicy otrzymały wszystkie załogi — ja zaś rozkaz omówienia tego planu.

— Nigdy jeszcze nie prowadziłem zajęć z taką radością jak tego dnia — wspomina Danie-

lak — Wiedziałem, że to, co robię wiąże się z wyzwoleniem mego rodzinnego miasta, które walczyło i płonęło już od kilku tygodni...

O zmroku przyszedł rozkaz z dywizji, aby nie podwieszać bomb. Za pół godziny po rozkazie na lotnisko wjechała kolumna ciężarówek, załadowana „pepeszkami”, amunicją oraz workami, w których znajdował się chleb, suchary, konserwy, słonina, cukier, czekolada i papierosy. Ładunki te miały być zrzucone na pozycje powstańcze.

Oficer Marian Maciejewski, wówczas mechanik uzbrojenia 3 eskadry, tak opowiada o „uzbrajaniu” samolotów lecących nad pozycje powstańcze:

— Szybkostrzelne karabiny maszynowe „Szklasy” otrzymywały pełną porcję amunicji, natomiast do zamków przyczepialiśmy ładunki przeznaczone dla powstańców. Ładunki te owijało

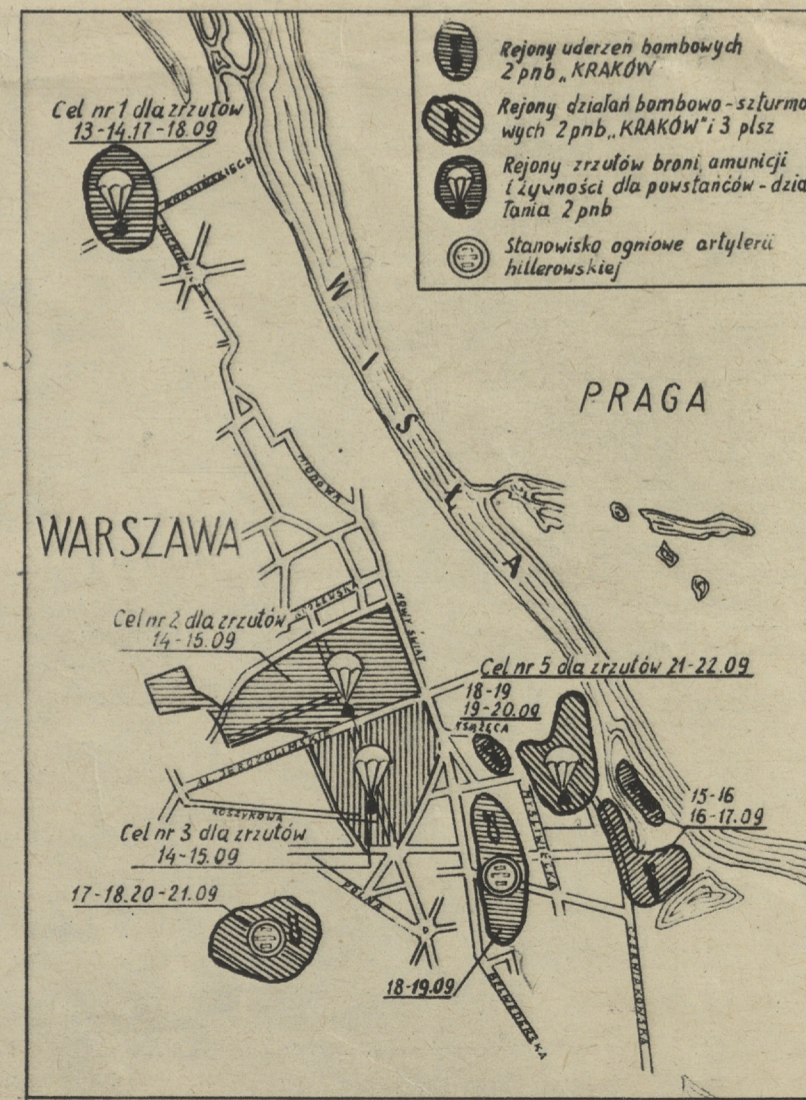
się w pakule i wkładało do jutowych worków. Między karabiny, „pepesze” i kaemy sypaliśmy naboje, aby w jak najmniejszy pakunek jak najwięcej zmieścić. Załadowane już worki owijało się mocno sznurami i następnie za pomocą linki przyczepiało do zamka.

Pierwszy samolot 2 pułku nocnych bombowców „Kraków” lecący ze zrzutami dla powstańców, oderwał się od ziemi o godzinie 2.25, dnia 14 września. W kabinie nawigatora leciał warszawiak — chor. Aleksander Danielak. Oto co mówi on o tym locie:

— Stolica płonęła i można ją było widzieć z ogromnej odległości. Gdy zbliżyliśmy się do niej, w powietrzu unosiła się dusząca woń spalenizny.

Wpadliśmy w chmurę czarnej dymu wlokącą się nad płonącymi domami. Już od linii Wisły rozpoczęliśmy szybowanie. Smigło samolotu wolno i

Mapka działań 2 pnb „Kraków” w akcji pomocy powstańcom Warszawy



Mangalia — pawilony hotelowe.

TADEUSZ BARUCKI

Z wędrówek architekta

WYBRZEŻE RUMUŃSKIE

Dworzec kolejowy w Konstancy jest dla przybysza od strony ładu jakby kartą wizytową, tych wszystkich nowoczesnych inwestycji lotniskowych, które w ostatnich latach powstają wzdłuż całego rumuńskiego wybrzeża Czarnego Morza.

To przyjemne zaskoczenie podważa jeszcze zapytanie skierowane do mnie po polsku zaledwie zdążyłem wysiąść z wagonu. Inż. arch. Tadeusz Kędziński zasiedziały tu od lat jeszcze przedwojennych dowiedziawszy się o moim przyjeździe robi mi tę niespodziankę.

Spotkanie tym bardziej cenne dla mnie, że pracuje on w tutejszym biurze projektów D.S.A.P.C., które prowadzi prace na całym wybrzeżu. Znała już u nas dawniej, w bezpośrednim sąsiedztwie Konstancy położona Mamaia (co oznacza po polsku „babuszkę” w odróżnieniu od drugiego pobliskiego cypla wybrzeża nazwanego „dziaduniem”), dalej nieco na południe położona Eforia i najdalej w stronę granicy bułgarskiej wysunięta Mangalia — to miejscowości, w których można zobaczyć nową architekturę rumuńską, niestety w krajobrazie zaskakująco nieciekawym, pustym i bezdrzewnym.

W Mamai płaska plaża, od której wiatr niesie piasek — popielaty jak cement. To porównanie nabiera specjalnej wyrazistości w zestawieniu z ogromnym placem budowy, w jaki zmieniło się wybrzeże wzdłuż którego rosną na górze, prostopadle do morza ustawione 10-piętrowe bloki hotelowe.

Skala trochę zbyt „wielkomięska” i nie „letniskowa”. Całość letniska pomyślana na 15.000 miejsc. Roboty idą w pełnym tempie. Trochę dalej niższa zabudowa pawilonowa z lat poprzednich również interesująca. A na zapleczu letniska jezioro. I ten element krajobrazu powtarzający się zresztą w wielu rumuńskich letniskach nadmorskich — jest chyba jedyną jego atrakcją.

Przygotowania na przyjęcie zagranicznego ruchu turystycznego idą pełną parą.

W Eforia nieco inaczej. Brzeg już wyższy, bardziej stromy. Dwa zespoły wypoczynkowe. Jeden nieco starszy obciążony trochę architekturą tego okresu, który znamy i u nas w kraju — zwrócony w stronę morza i drugi położony bliżej, znowu na zapleczu położonego jeziora — o bardzo ładnej, lek-

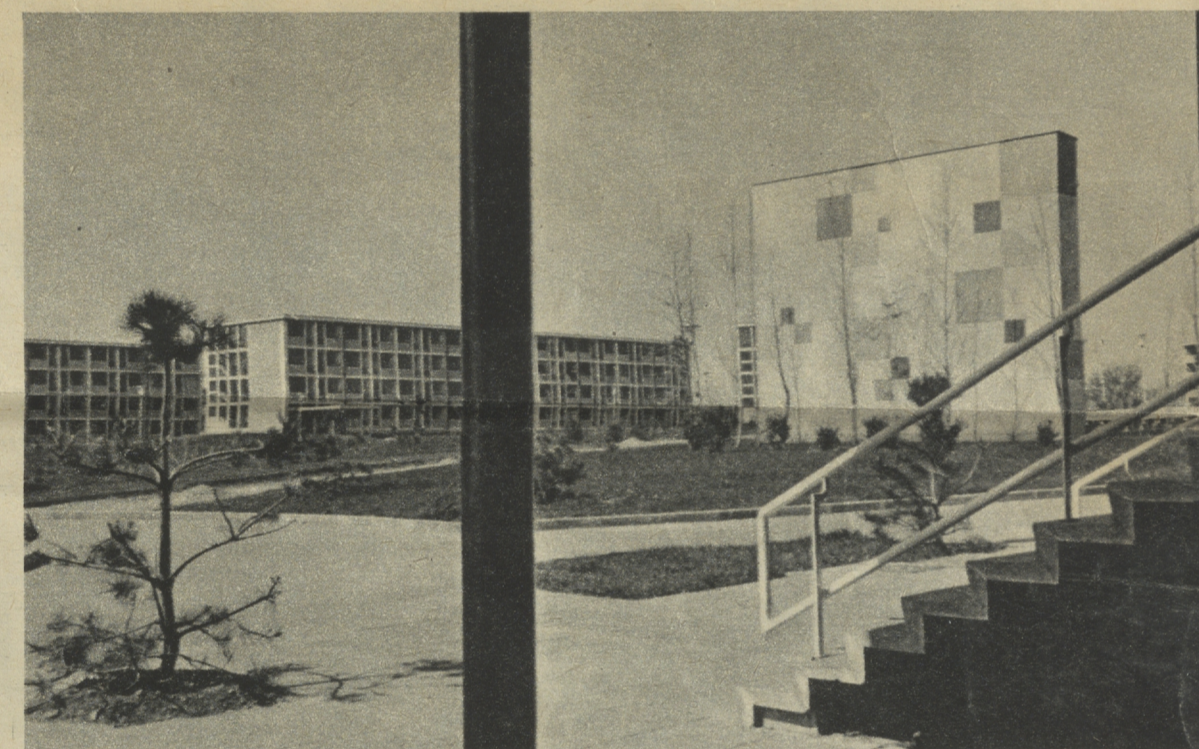
meralnym wnętrzem i interesującym nowoczesnym detalem architektonicznym, kino letnie i zielen — tworzą całość tego niewielkiego, ale miłego ośrodka.

I wreszcie Mangalia najbardziej na południe wysunięta, położona w sąsiedztwie małej zabytkowej osady. W jej sylwecie rysuje się minaret. Na stromym wybrzeżu pas pawilonów hotelowych zwieńczonych falistą linią tarasowych dachów. Promenada przed nimi wzdłuż wybrzeża, dalej sanatorium balneologiczne.

Formy te nasuwają myśl o Brasillii i Niemeyerze. Podobnie z pawilonem restauracyjnym, który formą konkuruje z pałacem prezydenta nowej stolicy Brazylii. Niemniej jednak architektura w całości jest przyjemna i nadaje ośrodkowi charakter odpowiedni dla wypoczynku. Na zapleczu urządzenia sportowe i znowu kino letnie.

Wracam powoli na stację kolejową idąc wzdłuż wybrzeża morskiego. Spokoju mi nie daje ten pusty krajobraz. Widywałem piękniejsze fragmenty nad naszym morzem. Czarne Morze działa jak magnes. I sezon dłuższy i woda cieplejsza. Może nawet za ciepła (28°). Ale krajobraz naszego np. Pojezierza Mazurskiego, jego lasy, słodkie wody — może być również interesującym międzynarodowym magnesem.

kiej nowoczesnej architekturze. Chyba najpiękniejszy na całym wybrzeżu rumuńskim. 3-piętrowe pawilony hotelowe, pomysłowo urządzone pawilon restauracyjny z ka-



Eforia — ośrodek wypoczynkowy. Widok z restauracji na pawilony hotelowe i kino na świeżym powietrzu.

Konstancja — dworzec kolejowy

